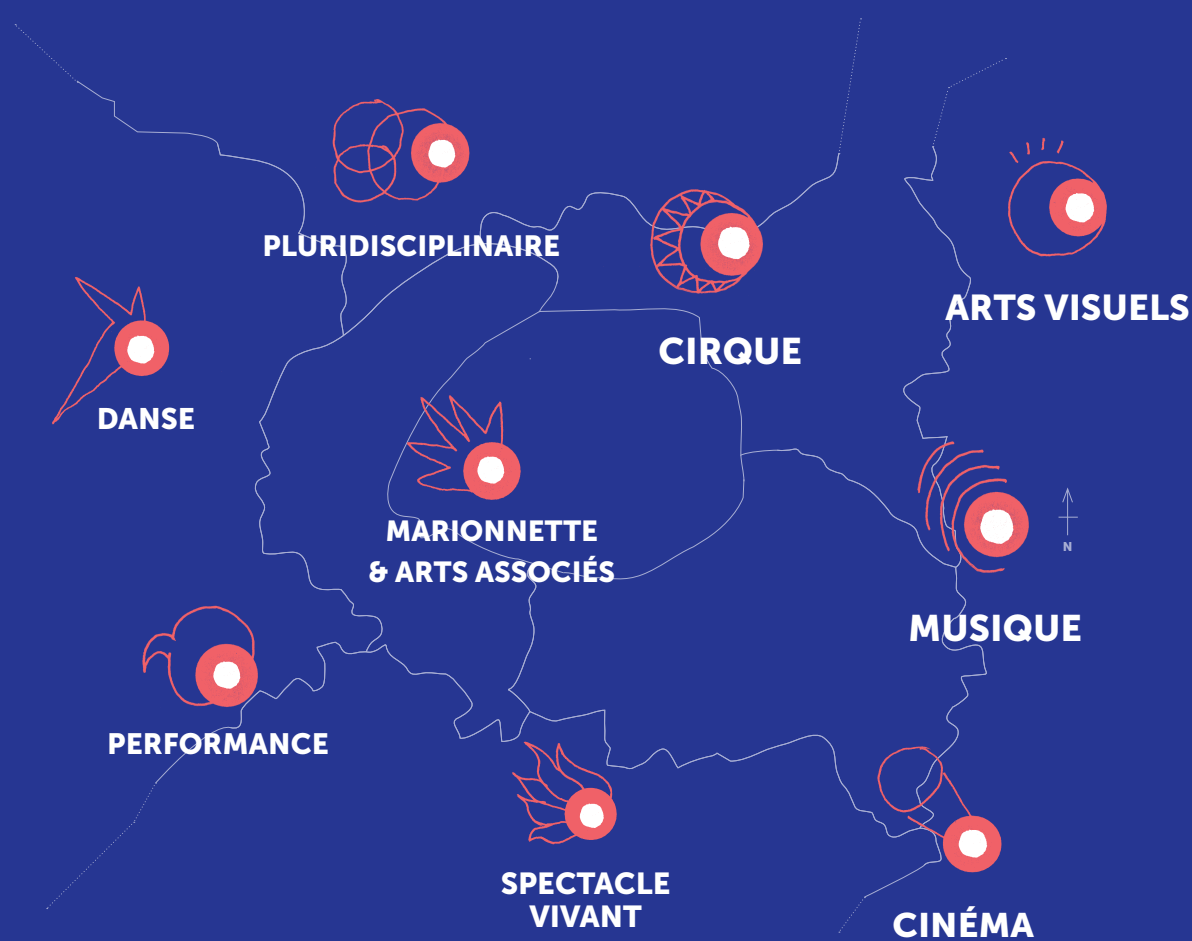


# ANNUAIRE DES LIEUX DE RÉSIDENCES ARTISTIQUES EN ÎLE-DE-FRANCE





L'annuaire des lieux de résidences artistiques est né d'une initiative du Théâtre Aux Mains Nues lorsqu'Anaïs Mourot en charge de l'accompagnement artistique a souhaité être en mesure de réorienter les équipes artistiques qui ne pouvaient être accueillies dans le lieu, faute de place ou d'incompatibilité d'outils de travail.

Le réseau Actes if mène un projet d'accompagnement artistique mutualisé depuis plusieurs années à travers un groupe de travail collégial qui réunit les membres du réseau. Ce groupe de travail développe des synergies visant à optimiser l'accueil des créations et la circulation des équipes artistiques au sein des lieux du réseau.

Dans la lignée des valeurs de partage et de mutualisation qui animent le réseau, l'annuaire est apparu comme un outil pluridisciplinaire indispensable pour accompagner les artistes dans le développement de leur projet, trouver les bons interlocuteurs, les espaces de travail adéquats et contribuer ensemble à soutenir la création contemporaine sur notre territoire.

Une première version de cet annuaire s'est donc construite en collaboration avec le Théâtre aux Mains Nues en 2019. Convaincu de son utilité pour l'orientation des artistes dans leurs parcours de création en Ile de France, à la forte densité d'acteur·rice·s, le réseau Actes If a poursuivi le développement de cet outil en 2021.

L'annuaire rassemble aujourd'hui 59 lieux - dont 35 du réseau - dans de nombreuses disciplines (arts vivants, musique, arts visuels, etc.) qui proposent des espaces de travail accessibles dans des conditions professionnelles aux artistes émergent·e·s et en voie de professionnalisation. Ainsi, ces lieux proposent des espaces de travail mais aussi un véritable accompagnement autour d'un accueil en résidence (bonnes conditions techniques, restitutions publiques, actions culturelles menées en parallèle, échanges, enveloppes financières, accompagnement sur les questions administratives, etc.).

Conçu comme un outil mouvant, l'annuaire, non exhaustif, est amené à évoluer chaque année. Dans cette édition, une rubrique « aides et dispositifs » s'ajoute pour donner accès aux équipes artistiques à un panel de ressources régionales utiles à leur projet.

## Le réseau Actes if

*Créé en 1996, Actes if réunit aujourd'hui 38 lieux artistiques et culturels indépendants en Île-de-France. Ces lieux accompagnent la création contemporaine et défendent la diversité artistique et culturelle à travers une éthique du partage et des dynamiques collectives. Ils envisagent l'expérience artistique comme rapport entre les habitant·e·s, le territoire, les artistes et les cultures.*

*Issus de la société civile et à but non lucratif, ces lieux indépendants se réunissent autour d'enjeux artistiques, culturels, sociaux et économiques.*

### **Réseau Actes if**

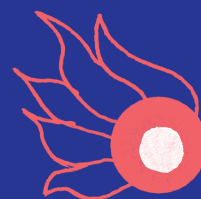
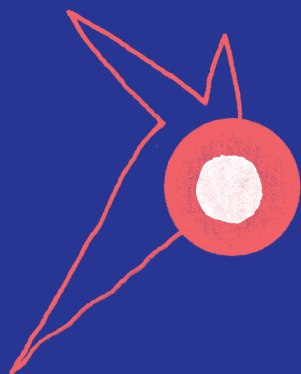
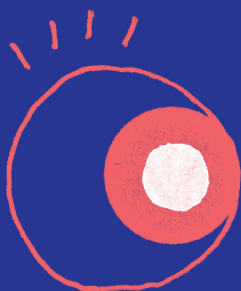
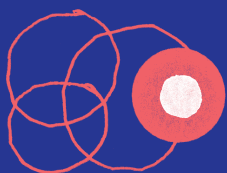
c/o Maison des Réseaux artistiques et culturels  
221 rue de Belleville, 75019 Paris

Contact : 01 44 53 00 44 - fanette@actesif.com  
www.actesif.com

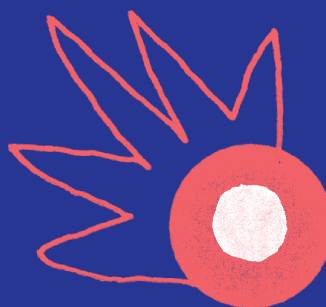
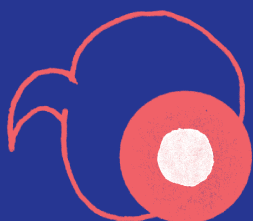
Collectage et coordination : Emma Gadbois  
Mise en page : Caroline Le Quéllec







**C'EST  
PAS LOIN !**





## LES LIEUX DE RÉSIDENCE

### PARIS (75)

<b>L'Arcal</b> (Musique - Théâtre).....	8
<b>L'Atelier du Plateau</b> (Toutes disciplines).....	9
<b>Le Centquatre - Paris</b> (Toutes disciplines).....	10
<b>Centre Paris Anim' Les Halles</b> (Toutes disciplines).....	11
<b>Centre Paris Anim' Wangari Maathai</b> (Toutes disciplines).....	12
<b>Espace Beaujon – 3AC8</b> (Toutes disciplines).....	13
<b>Espace périphérique</b> (Toutes disciplines).....	14
<b>La Générale</b> (Toutes disciplines).....	15
<b>Micadanses-Paris</b> (Danse).....	16
<b>Petit Bain</b> (Musiques actuelles).....	17
<b>Les Plateaux Sauvages</b> (Toutes disciplines).....	18
<b>La Pop</b> (Pluridisciplinaire autour des sons et de la musique).....	19
<b>Le Shakirail - Curry Vavart</b> (Toutes disciplines).....	20
<b>TDI - Curry Vavart</b> (Toutes disciplines de la scène).....	21
<b>Théâtre aux Mains Nues</b> (Marionnettes et arts associés).....	22
<b>Théâtre Paris Villette</b> (Spectacle vivant).....	23
<b>Le Vent Se Lève !</b> (Toutes disciplines).....	24
<b>La Villa Belleville - Curry Vavart</b> (Arts plastiques et visuels).....	25

### SEINE-ET-MARNE (77)

<b>File 7</b> (Musique).....	26
<b>Le Vaisseau</b> (Toutes disciplines).....	27

### YVELINES (78)

<b>Chapiteau Méli-Mélo</b> (Cirque).....	28
<b>Collectif 12</b> (Toutes disciplines).....	29
<b>Le CYAM</b> (Marionnettes avec atelier).....	30
<b>Le Lieu</b> (Toutes disciplines).....	31
<b>Le TE'S</b> (Marionnettes avec atelier).....	32

### ESSONNE (91)

<b>Animakt</b> (Arts de la rue).....	33
<b>Le Silo</b> (Toutes disciplines avec atelier).....	34

### HAUTS-DE-SEINE (92)

<b>La Boutique du Val</b> (Musique).....	35
<b>Le clos aux z'oiseaux</b> (Toutes disciplines).....	36
<b>Les Noctambules</b> (Cirque + toutes disciplines).....	37

### SEINE-SAINT-DENIS (93)

<b>Le 6b</b> (Toutes disciplines).....	38
<b>L'Abominable</b> (Cinéma photochimique).....	39

<b>L'Académie Fratellini</b> (Cirque).....	40
<b>L'Annexe</b> (Toutes disciplines).....	41
<b>L'Atelier de l'Espace</b> (Arts plastiques et Construction de décors).....	42
<b>La Curie</b> (Toutes disciplines).....	43
<b>La Ferme Godier</b> (Toutes disciplines).....	44
<b>La Fontaine aux Images</b> (Toutes disciplines avec atelier).....	45
<b>Lilas en Scène</b> (Toutes disciplines).....	46
<b>Mains d'Œuvres</b> (Toutes disciplines et projets citoyens).....	47
<b>La Nef</b> (Marionnettes et arts associés).....	48
<b>Les Poussières</b> (Toutes disciplines).....	49
<b>Le Samovar</b> (Clown).....	50
<b>La Girandole</b> (Toutes disciplines).....	51
<b>La Villa Mais d'Ici</b> (Toutes disciplines).....	52

### VAL-DE-MARNE (94)

<b>6Mettre</b> (Toutes disciplines).....	53
<b>Anis Gras - Le lieu de l'Autre</b> (Toutes disciplines).....	54
<b>Le Crapo</b> (Toutes disciplines).....	55
<b>Le Générateur</b> (Toutes disciplines).....	56
<b>Nouveau Gare au Théâtre</b> (Toutes disciplines avec atelier).....	57
<b>Studio-Théâtre de Charenton (STC)</b> (Toutes disciplines).....	58
<b>Studio-Théâtre de Vitry</b> (Spectacle vivant).....	60
<b>Le Théâtre de l'Abbaye</b> (Toutes disciplines).....	61
<b>Théâtre El Duende</b> (Toutes disciplines).....	62
<b>Théâtre Halle Roublot</b> (Marionnettes).....	63

### VAL-D'OISE (95)

<b>ACTA</b> (Toutes disciplines).....	64
<b>Le Moulin Fondu (CNAREP)</b> (Toutes disciplines des arts de la rue).....	65
<b>Nil Obstrat</b> (Arts de la rue et du cirque).....	66
<b>Théâtre de l'Usine</b> (Toutes disciplines).....	67

## RESSOURCES

<b>Sommaire des ressources</b> .....	69
<b>Aides publiques</b> .....	70
<b>Organismes spécialisés</b> .....	73
<b>Dispositifs</b> .....	74
<b>Festivals</b> .....	75
<b>Réseaux franciliens</b> .....	76
<b>Syndicats</b> .....	77
<b>Fédérations nationales</b> .....	77
<b>Économie sociale et solidaire</b> .....	78
<b>Mécénat</b> .....	78



**Musique  
Théâtre**

# L'Arcal

87, rue des Pyrénées 75020 Paris  
[www.arcal-lyrique.fr](http://www.arcal-lyrique.fr)

Contact résidences : Antoine Rogge  
[antoine.rogge@arcac-lyrique.fr](mailto:antoine.rogge@arcac-lyrique.fr)  
 01 43 72 66 66

L'Arcal, en proposant un accueil-studio à d'autres artistes, souhaite aussi aller à la rencontre d'autres démarches. Son désir est d'ouvrir cet espace de travail à d'autres compagnies lyriques, de théâtre, d'ensembles musicaux... en partageant son outil de la rue des Pyrénées à Paris (studios de répétition, atelier-couture). En privilégiant des relations d'affinités, il s'agit de bâtir un lieu de croisement, d'échange d'idées et d'expériences où puissent se fonder des projets originaux. Résidences allant d'1 jour à 3 semaines selon les disponibilités

**Studio 1 :** 5m x 14m Hauteur : 3,50 m  
 Dimension : 70 m<sup>2</sup>  
 Espace de jeu : 5m x 12m | Hauteur : 3,50m  
 Espace : pendrillons (velours noir), disposés à 1 mètre au fond de la salle / Sol : parquet  
 Mobilier : piano quart de queue, chaises et tables / Possibilité de faire le noir

**L'Atelier :** Dimension : 81 m<sup>2</sup>  
 Espace de jeu : 6m x 9m environ  
 Sol : parquet / Mobilier : piano droit, chaises et tables

**Atelier complémentaire :** couture (avec grande table et machine à coudre)

**Conditions financières :** exonération

**Pour postuler :** Envoi d'un dossier artistique du projet. Réservation d'une période de travail en fonction de la taille des projets, de leur intérêt et des disponibilités des studios.



# L'Atelier du Plateau

5, rue du Plateau 75019 Paris  
[www.atelierduplateau.org](http://www.atelierduplateau.org)

Contact résidences :  
[cdnq@atelierduplateau.org](mailto:cdnq@atelierduplateau.org)  
 01 42 41 28 22

L'Atelier du Plateau affirme une politique de résidences envers les compagnies, artistes et collectifs de tous les domaines (musique, cirque, théâtre, formes croisées, magie...), et défend l'indispensable présence des artistes au sein de son lieu et à l'échelle du territoire. L'Atelier du Plateau se situe dans le champ artistique du « risque » et s'ouvre aussi bien à de jeunes artistes aux prémices de leurs parcours professionnels, qu'à des artistes confirmés dont les nouveaux projets s'affranchissent des prévisibles redites et déplacent, à leur manière, les horizons de leurs pratiques. La résidence est une forme de compagnonnage où l'Atelier du Plateau intervient à la façon d'un éditeur, dans une relation de dialogue et d'intelligence avec les équipes accueillies. Chaque résidence converge vers la réalisation d'une nouvelle œuvre, tout en y associant le public.

L'Atelier du Plateau est un espace unique de 110m<sup>2</sup> où se côtoient dans une grande proximité, plateau artistique, cuisine, bureaux administratifs... Le lieu se transforme au gré des spectacles  
 Hauteur : 6 mètres (possibilité d'agrès aériens)

Grill lumière  
 Régisseur d'accueil mis à disposition  
 Mise à disposition gratuite du lieu et du matériel son et lumière. Coréalisation avec minimum garanti pour la compagnie dans le cadre des restitutions publiques

**Pour postuler :** Possibilité de postuler toute l'année, en envoyant par mail une présentation du projet.

Lieu membre du réseau **actes if**





Toutes disciplines

# Le Centquatre - Paris

5 rue Curial 75019 Paris  
www.104.fr

Contact résidences :  
residences@104.fr  
01 53 35 51 06

Le CENTQUATRE-PARIS met ses plateaux de fabrication et de production à disposition des artistes, qu'ils soient confirmés ou en devenir. Avec les résidences d'essai, il s'adresse aux artistes professionnel.le.s de toutes disciplines et de tous horizons géographiques, ainsi qu'aux écoles d'art françaises et internationales. Après sélection sur dossier, les artistes disposent d'un espace (atelier ou bureau de production), pour une durée d'1 à 2 semaines.

Suivant les capacités des espaces, un kit de matériel technique est mis à disposition de l'équipe en résidence d'essai.

Les accueils en résidence d'essai s'organisent après réception et étude du dossier de candidature.

**Dimension :** pour un espace de 90m<sup>2</sup> :  
Longueur 9,80 m / Largeur 9,18 m / Hauteur  
sous plafond (max/min) 6,80 m / 1,90 m  
Grill lumière léger (Hauteurs sous tubes acier

de 50mm à 6,00 m, 5,00 m, 4,00 m et 3,15 m).

Possibilité d'y faire le noir complet  
Hébergement possible (selon période)

**Pour postuler :** Envoi 3 à 5 mois avant la période de résidence souhaitée avec un dossier artistique et le formulaire de candidature.

**Actions complémentaires :** locations artistiques et le laboratoire « cultures urbaines et espace public » ; 104factory ; le Cinq ; festival Impatience ; festival Les Singulier.e.s ; festival Séquence Danse Paris ; biennale des arts numériques NEMO.



Toutes disciplines

# Centre Paris Anim' Les Halles

6/8 place Carrée, Forum des Halles, 75 001 Paris  
[www.actisce.org/index.php/les-halles-les-halles](http://www.actisce.org/index.php/les-halles-les-halles)

Contact résidences : Noémie Richard  
[caleshalles@actisce.org](mailto:caleshalles@actisce.org)  
 01 40 28 18 48

Le centre Paris Anim' Les Halles est un centre d'animation doté d'une salle de spectacle, situé dans le forum des Halles. En plus de ses activités régulières, le centre propose aux compagnies une mise à disposition payante de salles de répétition (salles de danse ou salle de spectacle). Les créneaux proposés sont en général de 3h, en journée et en semaine, selon le planning des activités. Des résidences de 2 à 5 jours sont possibles uniquement durant les vacances scolaires. La régisseuse du centre peut également proposer un accompagnement technique aux compagnies.

**Dimension du plateau :** 9m d'ouverture, 7,5m de profondeur, 4.20m sous grill / Grill lumière  
 Possibilité d'y faire le noir complet / Accueil technique possible par la régisseuse du centre en fonction du planning

**Salle de danse :** une salle de 108m<sup>2</sup> et une salle de 54m<sup>2</sup>, miroirs (sans rideaux) et barres de danse au mur / Possibilité d'y faire le noir complet

**Conditions financières :** Le tarif est compris entre 8 et 22€ les 3h pour les salles de danse et entre 14 et 44€ pour la salle de spectacle. Le tarif dépend du type de salle et varie s'il s'agit d'une jeune compagnie ou d'une compagnie professionnelle

**Pour postuler :** Pour les salles de danse : Candidature toute l'année, à envoyer un mois avant la période souhaitée. Pour la salle de spectacle : Candidature en septembre pour les vacances de la Toussaint et de Noël, en novembre pour les vacances de février et avril, en mai pour les vacances d'été.

**Actions complémentaires :** Dispositif d'aide à la jeune création : programmation de jeunes compagnies, accompagnement technique et administratif et 2 dates de représentation dans la salle de spectacle en coréalisation. Appels à projets diffusés 2 fois par an.



Toutes disciplines

# Centre Paris Anim' Wangari Maathai

15 Rue Mouraud 75020 Paris  
[www.cpa-wangari.ifac.asso.fr](http://www.cpa-wangari.ifac.asso.fr)

Contact résidences :  
[Celia.ramat@paris.ifac.asso.fr](mailto:Celia.ramat@paris.ifac.asso.fr)  
 01 40 09 68 80 / 07 63 66 25 73

Le Centre Wangari Maathai soutient la création émergente en ouvrant ses espaces pour des résidences artistiques pluridisciplinaires (théâtre, art du cirque et de la rue, art-visuel).

Elles visent à soutenir et à accompagner les artistes et compagnies en voie de professionnalisation dans leur processus créatif et à partir à la rencontre des publics du Centre. La résidence s'inscrit dans la programmation culturelle et artistique du Centre et s'intègre dans le projet global de la structure.

En contrepartie, les artistes accueillis s'engagent à proposer au choix et gratuitement : une participation au Street Circus Festival, une représentation publique, un atelier de médiation/ Workshop.

**Grande Salle (équipée pour la pratique circassienne):** 167 m2 : jauge : 100 personnes

3h à 6h de résidence hebdomadaire pendant 1 semaine à 2 mois

**Petite salle (noir possible) :** 95 m2 Jauge : 64 personnes

**Pour postuler :** Candidature de novembre 2021 à juin 2022.

Contenu du dossier de candidature : présentation de l'artiste / la compagnie (CV ou récit de son parcours) ; note d'intention présentant le projet, chaque membre de l'équipe, période de résidence souhaitée (de 1 semaine à 2 mois) ; espaces demandés.





Toutes disciplines

# Espace Beaujon – 3AC8

208 rue du faubourg Saint-Honoré 75008 Paris  
[www.ebeaujon.org](http://www.ebeaujon.org)

Contact résidences : Sylvain Girault  
[info@ebeaujon.org](mailto:info@ebeaujon.org)  
 01 42 89 17 32 / 01 53 53 06 99

L'Espace Beaujon est le centre Paris Anim' du 8ème arrondissement. Il est géré en délégation de service public par l'association 3AC8 pour la Ville de Paris. Notre Bureau d'Accompagnement Artistique accompagne les compagnies en voie de professionnalisation dans le spectacle vivant.

L'ensemble de nos locaux (salles polyvalentes, studios de danse, salle de spectacle) est accessible aux artistes pour leurs répétitions, notre programmation en salle de spectacle n'est ouverte qu'aux toutes premières représentations publiques d'un spectacle en création, avec une priorité sur les compagnies émergentes.

**Espace Antoine Boutonnet :** Dimensions : 8m d'ouverture, 4m de profondeur, 2,30m hauteur a minima  
 Sonorisation, accroches lumières frontales, arrières et latérales / Possibilité de noir complet  
 Accueil des compagnies par le régisseur de l'Espace Beaujon  
 Coréalisation à 50/50 sans minimum garanti.  
 Forfait : nous consulter

**Studios de danse :** Dimensions : 80m2 et 100m2, parquet bois, miroirs / Sonorisation  
 Forfait 30h à 51€

**Salles polyvalentes :** Dimensions : 35m2  
 Forfait 30h à 51€

**Pour postuler :** Candidatures possibles à tout moment de l'année (hors mois d'août). Pièces constitutives : dossier de production, statuts de la compagnie, attestation d'assurance civile d'association.

**Actions complémentaires :** Bureau d'Accompagnement Artistique ; Scène Ouverte à la Danse.



Toutes disciplines

# Espace périphérique (Ville de Paris – La Villette)

2 rue de la clôture 75019 Paris  
[www.espaceperipherique.com](http://www.espaceperipherique.com)

Contact résidences :  
[espaceperipherique@villette.com](mailto:espaceperipherique@villette.com)  
 01 40 03 72 83

Au-delà d'une simple mise à disposition de lieux en ordre de marche, l'un des objectifs de l'Espace Périphérique est de permettre aux compagnies de théâtre de rue, de cirque et marionnette, de structurer leurs projets. Les résidences peuvent prendre des formes variées dans leur durée et leur nature afin de s'adapter au mieux aux objectifs de travail des compagnies.

**Chapiteau :** 110m<sup>2</sup> (diam piste 12m)

**+ 3 ateliers :** peinture, bois et couture

**Salle de danse (noir possible) :** 112 m<sup>2</sup> (15 m x 7,50 m) tapis de danse noir sur plancher

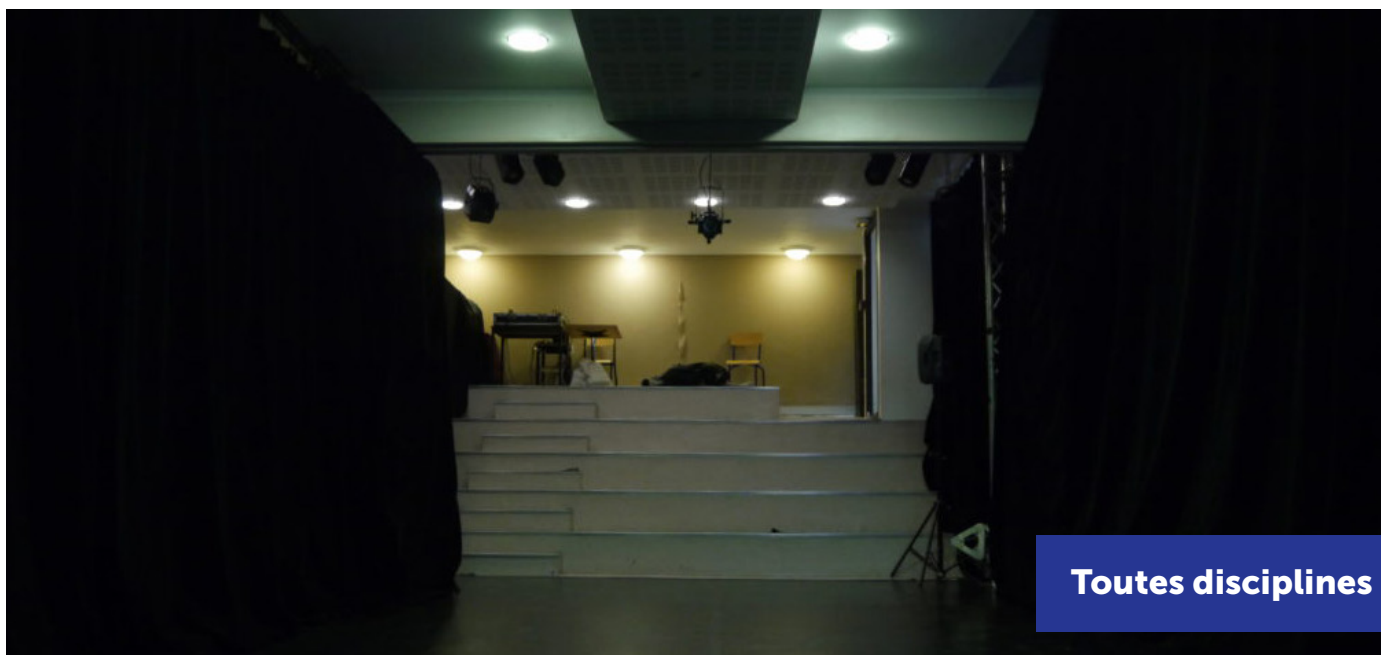
**Enveloppe :** soutien financier d'aide à la résidence, à partir de 2000€

**Nouvelle salle (noir possible) :** 8 x 6 x 3,10 m (hauteur sous grill) + tapis de danse noir sur plancher

**Horaires :** libre accès au site tout le temps que dure la résidence

**Salle « Cirque Ici » (noir impossible) :** 6.50 x 6.50 x 3,65 (hauteur sous plafond) + tapis de danse noir sur plancher

**Pour postuler :** 2 appels à projets par an, printemps et automne (20 compagnies choisies par semestre sur environ 90 demandes). Dossier à télécharger sur le site internet



Toutes disciplines

# La Générale

26/28 rue Mouton Duvernet 75014 Paris  
[www.lagenerale.fr](http://www.lagenerale.fr)

Contact résidences :  
[contact@lagenerale.fr](mailto:contact@lagenerale.fr)

La Générale se définit comme un laboratoire de création culturelle, artistique, politique et sociale. On y défend des valeurs telles que la prise de risque artistique, l'expérimentation, le partage et l'ouverture, loin des logiques mercantiles et de l'obligation de résultat. C'est aussi un lieu de partage et de transmission de la connaissance et de l'expérience.

**Auditorium :** Dimensions : profondeur : 7,80 m / largeur : 4,60m / HSP : 3,21 m. Espace gradiné pour l'accueil spectateurs.  
Grill lumière / Noir complet possible

**Conditions financières :** adhésion à l'association obligatoire à prix libre et conscient

**Pour postuler :** 2 à 3 appels à candidature ont lieu chaque année. Tout le détail se trouve ici sur le site internet.

**Actions complémentaires :** Actions complémentaires : Les festivals d'Éveil portés par Le Bureau Trois chaque année : "L'Éveil d'Automne" dédié à la création pour le jeune public, "L'Éveil de Printemps" dédié à la création contemporaine et «L'Éveil d'Été» proposant des formes pluridisciplinaires dans l'espace public.

Lieu membre du réseau **actes if**





# Micadanses – Paris

20 rue Geoffroy-l'Asnier 75004 Paris  
[www.micadanses.com](http://www.micadanses.com)

Contact résidences : Émerentienne Dubourg  
[info@micadanses.fr](mailto:info@micadanses.fr)

Idéalement situés au cœur de Paris, les cinq studios de micadanses forment un ensemble exceptionnel pour la danse. Ce lieu historique continue de répondre au besoin des compagnies professionnelles tout en mettant l'accent sur la rencontre entre danseurs et chorégraphes de toutes esthétiques et de tous niveaux: amateurs, pré-professionnels, professionnels.

Chaque année, micadanses accueille plus de 400 projets pédagogiques et artistiques et propose 2 types de résidences : les accompagnements spécifiques et les résidences d'interprètes. Micadanses vient également de lancer avec l'Adami la bourse «Parcours artistes Adami/micadanses», qui offre aux interprètes professionnels un parcours de formation sur mesure.

Micadanses est membre du Paris Réseau Danse et de Marais culture +.

Micadanses dispose de 5 studios où peuvent se dérouler les résidences en fonction des disponibilités du planning : May B (205 m2), Noces (180 m2), Bipéd (150 m2), So Schnell (85 m2), Nelken (35m2)

Toutes les dimensions et fiches techniques sont disponibles sur le site internet

NB : Le studio May B dispose de gradins  
Le studio Noces permet des accroches  
Possibilité de faire le noir complet dans certains studios

**Conditions financières :** Coproduction sur certains projets

**Pour postuler :** 3 dates butoirs pour le dépôt des dossiers de résidence : 30 janvier, 1er mai et 30 septembre. Pièces constitutives : dossier de production, statuts de la compagnie, attestation d'assurance civile d'association

**Actions complémentaires :** Festival Faits d'hiver (janvier-février) / Festival Fait maison (juin) / Festival Bien fait ! (septembre) / Présentations publiques régulières, à l'issue des trois périodes de résidences (janvier-avril / mai-août / octobre-décembre) / Appel à projets Paris Réseau Danse (automne).



# Petit Bain

7, port de la Gare 75013 Paris  
[www.petitbain.org](http://www.petitbain.org)

Contact résidences : Comité de programmation  
[programmation@petitbain.org](mailto:programmation@petitbain.org)  
01 43 49 68 92

Établissement culturel flottant, Petit Bain a ouvert ses portes en 2011 avec une programmation musiques actuelles éclectique et consacrée aux groupes professionnels émergents.

Le lieu se veut aussi un « terrain de jeu » pour les artistes qui y travaillent en résidence et avec qui nous explorons des relations marquées par un grand champ de possibles (travail court ou long, concerts dans différents endroits du lieu ou hors-les-murs, actions culturelles, radio, etc.).

Dans le cadre des résidences, Petit Bain accueille les artistes principalement sur sa scène, pour un travail en conditions techniques de concert.

## **Scène de la salle de concert :**

Dimensions : 6m x 5m. Hauteur sous grill :  
4,2m  
Possibilité de noir complet

1 régisseur d'accueil et 1 technicien son prévus  
à minima

Conditions financières selon projet et  
financements

**Pour postuler :** Écrire à [programmation@petitbain.org](mailto:programmation@petitbain.org) avec une présentation synthétique du projet et des liens audio et vidéo permettant de donner un aperçu du projet. Pas de date limite.

**Actions complémentaires :** Festival How to Love, dédié à la musique, aux écritures contemporaines et à la création, chaque année au mois de mars.



Crédit photo : Baptiste Muzard



# Les Plateaux Sauvages

5 rue des Plâtrières 75020 Paris  
[www.lesplateauxsauvages.fr](http://www.lesplateauxsauvages.fr)

Contact résidences : Marie-Aline Cherdieux  
[direction@lesplateauxsauvages.fr](mailto:direction@lesplateauxsauvages.fr)

Les Plateaux Sauvages, une fabrique de création artistique avec des outils mis à disposition des artistes : des espaces de création et de recherche ; un accompagnement technique par un personnel qualifié ; des rendez-vous avec les publics et les professionnel-le-s ; des spectacles en création à tarification responsable et des sorties de résidence gratuites sur réservation ; un accompagnement dans la structuration des projets avec le dispositif des Lanternes.

Trois types d'accompagnement technique sont proposés aux artistes en résidence : les « résidences simples » : mise à disposition d'espace, sans accompagnement technique (toutes nos salles sont équipées d'un kit son) ; les « résidences augmentées » : mise à disposition d'espace avec accompagnement technique ; les « créations » : résidences augmentées aboutissant à la création d'un spectacle.

**Les plateaux :** le Théâtre, la salle transformable, le Petit studio, le Grand studio. Grill lumière et noir complet possible dans le Théâtre et la salle transformable. Envoyer un mail à [regie@lesplateauxsauvages.fr](mailto:regie@lesplateauxsauvages.fr) pour avoir toutes les infos techniques

Mise à disposition d'un régisseur de production

Hors programmation, son coût est supporté par la compagnie. Atelier de construction adjacent équipé en outillage. Buanderie équipée

**Conditions financières :** Coréalisation dans le cadre d'une programmation. Hors programmation : location d'espace

**Pour postuler :** Envoyer un mail à l'attention de Laëtitia Guédon, Directrice ([direction@lesplateauxsauvages.fr](mailto:direction@lesplateauxsauvages.fr)). Possibilité de l'envoyer à tout moment de l'année : dossier artistique et note d'intention sur le type de partage qu'il y aurait avec les publics dans le cadre d'un projet de transmission artistique

**Actions complémentaires :** La Grande Personne (rencontre-banquet autour d'une grande personnalité publique), L'Équipé-e (festival pour accorder la création au féminin), Propulsion (tremplin pour les jeunes talents du 20e en théâtre, danse et performance) et la participation aux Festivals Impatience et Fragments.



# La Pop

Face au 61 quai de la Seine 75019 Paris  
[www.lapop.fr](http://www.lapop.fr)

Contacts résidences : Olivier Michel et Alice Merer  
[monprojet@lapop.fr](mailto:monprojet@lapop.fr)  
 01 53 35 07 77

Ouverte au public en mars 2016, la péniche La Pop est un incubateur artistique et citoyen, un lieu de résidence, de recherche et d'expérimentations.

C'est une structure de production et un lieu de créations pluridisciplinaires qui interrogent les rôles et fonctions que jouent la musique et les sons pour l'individu, les communautés ou la société.

Les projets qu'elle accueille ou accompagne en production sont développés lors de temps de résidences de création, dans la cale de la péniche. Les spectacles, installations et performances qui y sont présentés pour la première fois au public peuvent s'emparer plus précisément d'une des dimensions sociétales, anthropologiques, historiques ou encore scientifiques de nos liens et relations avec les sons et à la musique. Chaque année, une cinquantaine d'équipes artistiques font l'objet d'un accompagnement spécifique.

La Pop est reconnue pour son engagement en faveur 1°) des publics éloignés de la création artistique, via le déploiement de dispositifs d'éducation artistique et culturelle qui s'adressent à tous les âges de la vie 2°) de la protection de l'environnement 3°) des questions de parité et de diversité des équipes artistiques accompagnées 4°) d'une meilleure porosité entre recherche scientifique et création artistique, à travers la mise en œuvre d'un comité scientifique réunissant une vingtaine de chercheuses et chercheurs de disciplines diverses.

**Dimension :** la salle de spectacle est modulable (frontale, bi-frontale etc.)  
 Dispositif frontal : ouverture : 4m, profondeur : 7,5m réduite à 6m. Plan de feu classique / Noir complet possible

**Conditions financières :** mise à disposition gratuite du plateau sans équipe et matériel technique sauf un système de diffusion son

**Pour postuler :** Toutes les demandes de résidence ou propositions de création doivent être adressées à [monprojet@lapop.fr](mailto:monprojet@lapop.fr) et accompagnées d'un dossier complet.

**Action complémentaire :** Un appel à projet permettant de participer à la Journée de Repérage Artistique, coordonnée par La Pop, le Théâtre de Vanves et Danse dense est lancé chaque année à la fin du mois de janvier.

Lieu membre du réseau **actes if**





# Le Shakirail (Curry Vavart)

72 rue riquet 75018 Paris

[www.shakirail.curry-vavart.com](http://www.shakirail.curry-vavart.com)

Contacts résidences : Arts plastiques et ateliers

techniques partagés : [ateliers.temp@curry-](mailto:ateliers.temp@curry-vavart.com)

[vavart.com](mailto:vavart.com) / Arts vivants : [contact@curry-vavart.](mailto:contact@curry-vavart.com)

[com](mailto:com) / Musique : [studio.shakirail@gmail.com](mailto:studio.shakirail@gmail.com)

Le Shakirail est un lieu culturel et solidaire installé par le Collectif Curry Vavart en 2011 sur un site SNCF désaffecté du 18e arrondissement de Paris - un ancien vestiaire de cheminots et centre de formation ferroviaire. Il est géré bénévolement par des artistes coordinateurs du lieu. Une convention d'occupation temporaire renouvelable annuellement a permis d'y développer des espaces de travail partagés et abordables pour la création émergente, les artistes, associations, habitants du quartier et parisiens : ateliers techniques, résidences de création arts du spectacle et arts plastiques, salle de répétition théâtre, danse et musique, bureaux associatifs, atelier vélo, jardins partagés, ruches et verger.

## **Ateliers arts plastiques en résidence**

**temporaires de 3 mois (x2) :** environ 15 m<sup>2</sup> chacun / Accès aux ateliers techniques partagés équipés en outillage

**Ateliers techniques partagés :** Échange des savoirs avec les référents / Formations

## **Salle de résidence arts vivants (La Grande**

**Salle) :** 100 m<sup>2</sup> avec o 10m / p 8m / h 2,85 + 2m de coulisses / noir complet possible / Accompagnement par un régisseur d'accueil en début de résidence

## **Salle de répétition arts vivants (La Petite**

**Salle) :** 6x8m / 3m de hauteur sous plafond - revêtement sol : tapis de danse

## **Salle de répétition musique (Le Studio) :**

1 sono : 1 console 8 pistes, 2 enceintes auto-amplifiées (HK 600 watts) - 1 batterie - 1 ampli guitare - 1 ampli basse - 1 ampli clavier - 1 piano - 4 micros

**Conditions financières :** Adhésion annuelle + Participation aux frais à bas prix selon les services

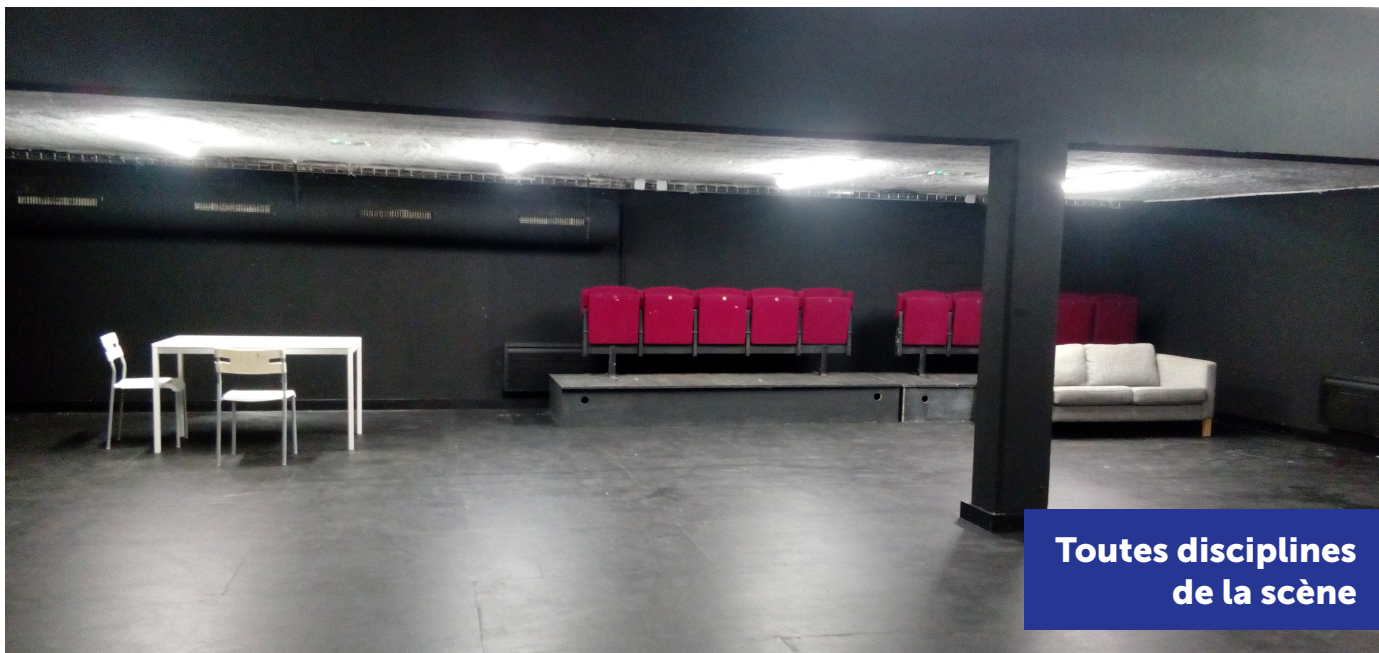
**Pour postuler :** Résidences temporaires Arts plastiques (3 mois) : Contenu du dossier de candidature : visuels (15 pages max, format pdf max 10 Mo), texte de présentation du projet (10 lignes max), avec, s'il y a lieu, dates d'expositions à venir, CV complet du candidat (ou des candidats pour les collectifs).

Résidences Arts Vivants : Grande Salle : Réservable par mail selon les disponibilités pour une durée de 1 à 7 jours dans les 15 jours suivant la demande.

Salles de répétitions art vivants et musique : Petite salle et studio musique - Prendre contact par mail - 6h max par semaine / planning en auto inscription disponible 15 jours à l'avance / répétitions uniquement.

Lieu membre du réseau **actes 7f**





Toutes disciplines  
de la scène

# TDI – Théâtre à Durée Indéterminée (Curry Vavart)

38-40 rue des Amandiers 75020 Paris  
[www.curry-vavart.com](http://www.curry-vavart.com)

Contact résidences :  
[tdi.curryvavart@gmail.com](mailto:tdi.curryvavart@gmail.com)

Le TDI – Théâtre à Durée Indéterminée est un lieu du collectif Curry Vavart, dédié à la création en arts vivants pour les compagnies professionnelles émergentes ayant besoin d'effectuer des résidences et de montrer des étapes de travail à Paris. Il est partagé entre les projets des 8 artistes coordinateurs du lieu et les équipes artistiques extérieures. C'est également un espace de bureau de mise en scène.

**Salle "Ambiance":** Salle de 105 m2 environ, avec 2 niveaux de hauteur sous plafond : une partie haute de 52 m2 environ (11m10 x 4m70), avec une hauteur de 2m85 ; une partie basse de 53 m2 environ (11m10 x 4m80), avec une hauteur de 2m10. Un pilier en béton central. Plancher en panneaux d'aggloméré 22mm isolé phoniquement. Sol et murs peints en noir

mat, plafond gris. Passage de tuyaux le long des murs et au plafond en partie haute  
Grill lumière sommaire / Atelier couture

**Conditions financières :** 30€ par jour pour les compagnies de l'appel à projet et 35€ par jour hors appel à projet

**Pour postuler :** L'appel à projet est semestriel, pour toute demande complémentaire, envoyer un mail. Contenu du dossier : présentation de l'artiste / la compagnie / Association (CV ou récit de son parcours) ; note d'intention présentant le projet, chaque membre de l'équipe et l'étape de travail envisagée ; supports visuels et audios, captations, enregistrements, maquettes, etc. si existant ; période de résidence souhaitée (de 1 à 2 semaines selon l'envergure du projet) ; espaces demandés (Plateau / utilisation du matériel lumière / utilisation de l'atelier couture).

Lieu membre du réseau **actes if**

Crédit photo : Cie Copeau Marteau



**Marionnettes  
et arts associés**

# Théâtre aux Mains Nues

43 rue du Clos et 7 square des  
Cardeurs 75020 Paris  
[www.theatre-aux-mains-nues.fr](http://www.theatre-aux-mains-nues.fr)

Contact résidences : Emma Schoepfer  
[contact@theatre-aux-mains-nues.fr](mailto:contact@theatre-aux-mains-nues.fr)  
09 72 65 29 48

Le Théâtre aux Mains Nues est un lieu dédié aux arts de la marionnette. Il accompagne les artistes à toutes les étapes de leur création en proposant une offre à la fois de formation, de diffusion comme de recherche. Ancré dans le 20ème arrondissement de Paris, il développe des actions culturelles de territoire à destination des habitants du quartier. Grâce à son dispositif de compagnonnage et l'accueil en résidence d'équipes artistiques, le théâtre s'affirme comme une maison pour la jeune création.

Disposant de deux plateaux qu'il partage entre son activité de diffusion et d'accompagnement d'une part, et de formation d'autre part, le Théâtre aux Mains Nues met à disposition, pendant la période estivale, une partie de ses espaces pour des équipes artistiques avec des projets en cours de création, et propose des modules d'accompagnement ciblés (administration, communication...) sur demande.

**Plateau Recoing :** 4.70m (ouverture) x 5m (profondeur) x 4m (hauteur)  
Grill lumière / Noir complet possible  
Accueil technique par notre régisseuse en début de résidence  
L'atelier est un espace de résidence à part entière, équipé et muni d'une salle humide

**Plateau Vitez :** 5m (ouverture) x 7m (profondeur) x 3.20m (hauteur)

Grill lumière / Noir complet possible  
Accueil technique par notre régisseuse en début de résidence  
L'atelier est un espace de résidence à part entière, équipé et muni d'une salle humide

**Aelier Maryse le Bris :** L'atelier est un espace de résidence à part entière, équipé et muni d'une salle humide

**Pour postuler :** Appel à projet disponible depuis le site internet, rubrique Créations/L'accueil en résidence  
Dead-line pour postuler : mars.ntenu du dossier de candidature : CV des porteurs de projet, fiche de candidature, dossier artistique.

Lieu membre du réseau **actes if**



# Théâtre Paris-Villette

211 avenue Jean Jaurès 75019 Paris  
[www.theatre-paris-villette.fr](http://www.theatre-paris-villette.fr)

Contact résidences :  
[residences@theatre-paris-villette.fr](mailto:residences@theatre-paris-villette.fr)  
01 71 60 73 43

Pour 1 ou 2 semaines, tout au long de l'année, des compagnies s'installent au Paris-Villette. Le Théâtre Paris-Villette propose un accueil plateau en salle bleue : pour les premières périodes de travail ou les temps de recherche.

**Salle bleue (répétitions) :** salon de 5m de large x 8m de profondeur x 3m de hauteur

Pas de grill technique

**Pour postuler :** Appel à projet et formulaires disponibles depuis le site internet et ouverts aux compagnies franciliennes uniquement.

Calendrier : Candidater pour l'Hiver 2022 (dates de répétitions comprises entre le 3 janvier 2022 et le 25 mars 2022) : dates d'envoi des candidatures du 27 septembre au 17 octobre 2021 ; Candidater pour le Printemps 2022 (dates de répétitions comprises entre le 29 mars 2022 et le 1<sup>er</sup> juillet 2022) : dates d'envoi des candidatures du 17 janvier - 6 février 2022  
Possibilité de ne candidater qu'à une seule période pour un projet.

Les candidatures doivent être envoyées en un seul courriel contenant exclusivement en pièces jointes les documents demandés : dossier du projet et formulaire. Les téléchargements de pièces jointes (type WeTransfer ou smash) ne pourront être traités. Les demandes incomplètes ou à pièces jointes trop nombreuses ne seront pas étudiées.





Toutes disciplines

# Le Vent Se Lève !

181 avenue Jean Jaurès 75019 Paris  
[www.leventseleve.com](http://www.leventseleve.com)

Contact résidences : Bérénice Bouregba  
[Berenice.bouregba@leventseleve.com](mailto:Berenice.bouregba@leventseleve.com)  
 07 66 56 23 01

Le Vent se lève ! est un lieu de recherche et de création artistique, où s'interrogent les relations entre les pratiques artistiques et les pratiques sociales.

Notre démarche est fondée sur le plein exercice des droits culturels dans la création.

Nous concevons des formes artistiques, nées de la création partagée entre notre équipe artistique et des personnes en situation de vulnérabilité (personne en situation de handicap ou en perte d'autonomie, en situation d'exil et les personnes en détention...).

Nous souhaitons accompagner des équipes artistiques proches de notre identité, et de nos pratiques, ainsi que des équipes émergentes sur le sujet.

Hauteur sous plafond : 4,6 mètres  
 Ouverture plateau (largeur) : 8,90 mètres  
 Profondeur : 6 mètres (7,50 mètres en enlevant un rang de dix spectateurs)  
 Surface plateau : 53,4 mètres<sup>2</sup> (ou 66,75 mètres<sup>2</sup> pour une profondeur à 7,5 mètres)  
 Grill lumière : 6 pars 64 lampes cp 62 / 4 PC 1000 / 4 Découpes ETC 275W / Un Jeu d'orgue 24/48 / 24 circuits de lumière (2Kw par circuit max)

Mise à disposition du matériel lumière si la compagnie est accompagnée d'un régisseur qualifié / Noir possible / Piano et tapis de danse disponible/ Une assistance technique pour le montage et démontage du matériel est possible/ Possibilité de restitution de résidence

**Pour postuler :** Note d'intention à envoyer par mail.

Lieu membre du réseau **actes if**



**Arts plastiques  
et visuels**

# La Villa Belleville (Curry Vavart)

23 rue Ramponeau 75020 Paris  
[www.villabelleville.org](http://www.villabelleville.org)

Contact résidences : Elodie Lombarde  
[elodielombarde@villabelleville.org](mailto:elodielombarde@villabelleville.org)

La Villa Belleville est un établissement culturel de la Ville de Paris dédié aux arts visuels et inscrit dans la vie de quartier. Espace ressource pour la création, la Villa Belleville développe un programme qui se décline sur 3 axes :

- Des résidences d'artistes de 3 à 6 mois sur appel à projet
- Des ateliers partagés ouverts à tous
- De nombreux projets d'actions culturelles et sociales à destination des jeunes et des habitants, à la Villa Belleville et hors les murs.

10 ateliers individuels en résidence de 3 à 6 mois : de 20 à 30m<sup>2</sup> + mezzanines

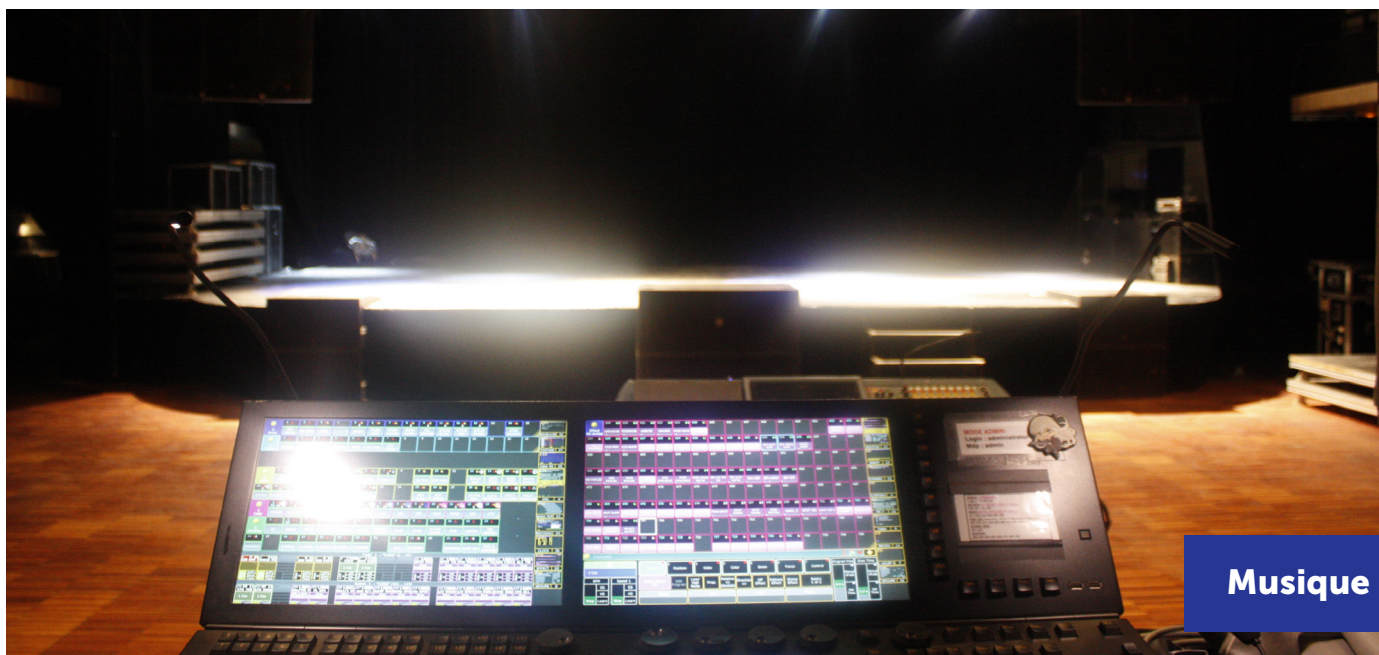
Échange des savoirs avec les autres usagers du lieu et les référents des ateliers techniques + accès aux ateliers techniques partagés bois,

sérigraphie, gravure, moulage, céramique, prototypage, édition, polyvalents

**Conditions financières :** participation aux frais demandés de 140 à 200€ / mois selon la dimension des ateliers (6€ / m<sup>2</sup>)

**Pour postuler :** Les appels à projets sont consultables sur le site internet. Contenu du dossier de candidature : CV, Présentation du projet de résidence, Visuels.

Lieu membre du réseau **actes if**



Musique

# File 7

4 Rue des Labours 77700 Magny le Hongre  
[www.file7.com](http://www.file7.com)

Contact résidences :  
[direction@file7.com](mailto:direction@file7.com)  
 01 60 43 66 22

Plus qu'une salle de concerts, File7 se définit aussi comme un lieu de création artistique dédié aux musiques actuelles. Parce que chaque spectacle est unique et demande un travail de préparation, File7 accueille tous les trimestres plusieurs groupes d'artistes en résidence. Finaliser les derniers réglages techniques, définir ou affiner la scénographie, répéter en condition scénique : nos murs s'inscrivent comme un espace de développement au service de la création musicale, pour tous les niveaux et tous les goûts.

**Grande salle :** (fiche technique à télécharger sur le site). Dimension plateau de 10m x 6m. Hauteur sous grill lumière 4,70m. Noir complet possible. Mise à disposition de techniciens (compris dans les conditions

financières). La salle ne prend pas en charge les frais annexes. Entre 350€ et 500€ HT/jour (TVA20%) selon niveau de développement. Possibilité de restitution de résidence.

**Pour postuler :** Demande possible tout au long de la saison culturelle.

Le contenu du dossier de candidature implique : un dossier artistique, des photos/vidéos, une note d'intention, un dossier de presse...

Lieu membre du réseau **actes if**





# Le Vaisseau

Centre de Réadaptation de Coubert  
1384 Route de Liverdy 77170 Coubert  
[www.levaisseaufabrique.fr](http://www.levaisseaufabrique.fr)

Contact résidences : Sophie Charpentier  
[sophie.charpentier@verticaldetour.fr](mailto:sophie.charpentier@verticaldetour.fr)  
07 68 10 99 91

Chaque année, Le Vaisseau accueille 4 à 6 équipes artistiques dans le domaine du spectacle vivant pour des résidences d'une durée minimum de 2 semaines consécutives permettant de disposer d'un espace de travail, de temps et de moyens techniques et humains pour développer un travail de recherche et de création au plateau.

Toutes les équipes artistiques accueillies sont sélectionnées sur appel à projet diffusé chaque année au printemps. Une attention particulière est portée aux éléments suivants : la mise en jeu des écritures contemporaines; l'inscription des équipes artistiques sur le territoire francilien, et particulièrement de Seine-et-Marne ; l'intérêt pour le contexte de résidence eu sein du Centre de Réadaptation et les propositions de rencontres avec les publics du Vaisseau (patients, professionnels, habitants du territoire).

**Salle du théâtre :** plateau de 12m x 12m, en légère pente (<1%), à 1m de hauteur  
Hauteur sous perches : 6,50m  
Possibilité de faire le noir / Implantation lumière fixe / Connexion Internet Présence de la régisseuse technique du Vaisseau le 1er jour

de montage et le dernier jour de démontage / Véhicule indispensable

Dans une politique de soutien à la création, le Vaisseau réalise un apport en coproduction des spectacles accueillis en résidence

**Pour postuler :** Appel à projets ouvert d'avril à mai, pour un accueil sur l'année suivante.

Lieu membre du réseau **actes if**



Cirque

# Chapiteau Méli-Mélo

51-53 rue Rémont 78000 Versailles  
[www.melimelo78.fr](http://www.melimelo78.fr)

Contact résidences : Marie Ferreboeuf  
[marie@melimelo78.fr](mailto:marie@melimelo78.fr)

Le Chapiteau Méli-Mélo est à la fois une école de cirque loisirs et de cirque adapté, un lieu de spectacle et un lieu d'accueil en résidence d'artistes émergents. Orienté nouveau cirque, le Chapiteau soutient au travers de ces actions l'expression et la pratique artistiques auprès de tous les publics sans exception.

Dans le cadre de l'accueil en résidence, nous proposons :

- une mise à disposition du chapiteau sur des temps courts (de 1 à 5 jours) ou bien durant l'été
- une mise à disposition plus longue dans le cadre d'un projet annuel (4 à 5 semaines d'accueil minimum au Chapiteau sur les temps de vacances et / ou dans des lieux partenaires de la Ville de Versailles).

**Dimensions :** 7 par 8 mètres d'ouverture, 6 mètres de hauteur, accroches possibles  
 Possibilité d'y faire le noir à 95 % / Ateliers intérieur et extérieur pour de menus travaux.  
 Équipé en outillage (petits outils, scie sauteuse, perceuse...)

**Hébergement :** 2 caravanes (une avec 1 lit double, une avec 2 lits doubles). Possibilité d'un couchage supplémentaire + roulotte collective équipée d'une cuisine et d'une salle de bain + toilettes sèches. Non accessibles aux personnes à mobilité réduite pour l'instant.

**Conditions financières :** don libre

**Pour postuler :** Pas d'appel à projet, contact possible durant toute l'année. Dead-line pour postuler : N+1 pour les résidences longues avant septembre pour la rentrée scolaire suivante. Pour les résidences courtes, les demandes sont plus libres.

Contenu du dossier de candidature : Transmettre un dossier de présentation et tout élément qui peut sembler pertinent à la compagnie, invitation sur un événement pour se rencontrer...

**Action complémentaire :** La résidence longue donne lieu à une représentation tout public dans le cadre du festival de la Ville de Versailles : le Mois Molière.

Lieu membre du réseau **actes 78**





# Collectif 12

Friche A.Malraux - 174 boulevard du Maréchal  
Juin 78200 Mantes la Jolie  
[www.collectif12.org](http://www.collectif12.org)

Contact résidences : codirection (Frédéric  
Fachena, Laurent Vergnaud, Stéphane Gombert)  
[premiercontact@collectif12.org](mailto:premiercontact@collectif12.org)  
01 30 33 39 42

Le Collectif 12 reçoit une vingtaine de compagnies de théâtre et danse en résidence chaque saison. Les résidences durent 1 à 2 semaines. Ce sont des résidences de recherche, de travail ou de création, qui se déroulent dans le studio de répétition ou dans la grande salle. Le Collectif 12 ne procède pas par appel à projets. Il rencontre un très grand nombre de compagnies chaque année, soit parce qu'elles sont entrées en contact avec le lieu, soit à l'invitation de l'équipe du Collectif 12. C'est parmi elles que sont choisies celles qui viendront en résidence, sous la responsabilité des trois co-directeurs du lieu. La programmation d'une résidence est finalisée dans les 4 à 12 mois précédant sa mise en œuvre.

**Grande salle :** Jauge 200 places assises.  
Gradin modulable et rétractable. Plancher de danse amovible. Ouverture plateau 12,50 m / profondeur 9m / hauteur 4,50 m  
Grill lumière / Pont lumière sur 4 pieds (hauteur 4,50 m) et perches fixes (hauteur 5,75m) / Possibilité d'y faire le noir complet  
Mise à disposition de techniciens à définir

**Studio de répétition :** Plancher de danse de 64 m2, hauteur sous plafond 3m en moyenne  
Possibilité d'y faire le noir complet  
Mise à disposition de techniciens pour la mise en place, pour dépannage

**Hébergement :** 8 chambres, cuisine, salle à manger

**Pour postuler :** Envoyer un mail avec un dossier du projet et la demande précise à [premiercontact@collectif12.org](mailto:premiercontact@collectif12.org). Réception et étude des demandes en continu. Décision entre 4 et 12 mois avant le début de la résidence.

Contenu du dossier : Note d'intention du projet artistique, équipe, calendrier de production, partenaires, conditions techniques

**Actions complémentaires :** Possibilités de projets d'action artistique

Lieu membre du réseau **actes if**



**Marionnettes  
avec atelier**

# Le CYAM

49 rue du Général Leclerc 78570 Andrésy  
[www.cyam.fr](http://www.cyam.fr)

Contact résidences :  
[rp@cyam.fr](mailto:rp@cyam.fr)  
 07 82 23 76 62

La compagnie Pipa Sol conçoit la résidence comme une porte ouverte à d'autres artistes. Il s'agit alors de mettre à disposition des moyens techniques (salle de répétitions, ateliers...), proposer un accueil, une écoute, un échange, un accompagnement dans le processus de création, bref mutualiser des savoir-faire et des savoir-être à destination de compagnies professionnelles de marionnettes ou arts associés à la recherche d'un lieu de création, de fabrication ou d'un soutien artistique ponctuel.

**Plateau (noir) :** largeur : 5 mètres / Longueur: 22 mètres / hauteur 3 mètres. Jauge (dans le cadre de restitution publique) : 70 personnes. Matériel technique son et lumière Bureau, cuisine

Possibilité d'hébergement (2 chambres, 5 possibilités de couchage)  
 Possibilité de conseils en marionnettes (fabrication et jeu), en lumières et sons, en diffusion, ...

## **Pour postuler :**

Envoyer par mail : le parcours de la compagnie et mention de sa ligne artistique, le nombre de personnes attachées au projet, un dossier de présentation du spectacle.



Crédit photo : Alexis Boullay



Toutes disciplines

# Le Lieu

10 chemin des pimentières 78950 Gambais  
[www.le-lieu.org](http://www.le-lieu.org)

Contact résidences : Sidonie Diaz  
[sidonie.lelieu@gmail.com](mailto:sidonie.lelieu@gmail.com)  
06 75 45 60 62

Le Lieu est un espace de création artistique pour tous.tes, à Gambais, à la lisière de la forêt de Rambouillet. A l'origine, le Lieu était une maison de retraite, qui appartient toujours à la Mutuelle RATP. C'est en septembre 2015 que la compagnie d'art de rue Les Fugaces a décidé d'y poser ses bagages. Un grand chantier de réhabilitation s'est mis en marche et avec lui est né un collectif : Les Gens du Lieu. Le Collectif a créé et continue de gérer cet espace de travail et de création partagé, où les compagnies Les Fugaces, Les Armoires Pleines, et Caractère(s) partagent aussi leurs bureaux. Le Lieu propose une salle de répétition, des ateliers, des espaces d'accueil et de vie collective, pour répondre à la demande des musicien.ne.s, plasticien.ne.s, auteur.ice.s, comédien.ne.s, danseur.se.s, artisan.e.s de l'art et d'ailleurs. Tous.tes, professionnel.le.s comme amateur.ice.s, peuvent bénéficier d'un cadre agréable pour développer leurs projets, inventer, construire et rêver.

## La grande salle

Dimension : 7m50 sur 7m50,  
Possibilité d'y faire le noir complet  
Atelier de construction adjacent  
Hébergement

**Conditions financières :** participation financière entre 5 et 7€ par jour et par personne

**Pour postuler :** un appel à résidence est lancé chaque année, aux alentours d'avril et ouvert jusqu'à début juin. Plus d'infos sur le site internet et facebook. Contenu du dossier de candidature : dossier artistique (toutes formes possible : vidéo, son, texte, etc.) et fiche synthétique.



**Marionnettes  
avec atelier**

# Le TE'S

110 rue Claude Chappe 78370 Plaisir  
[www.eurydice-seay.fr](http://www.eurydice-seay.fr)

Contact résidences :  
[omino@seay.fr](mailto:omino@seay.fr)  
 01 30 55 50 05

Le TE'S est un lieu d'accompagnement à la création pour des compagnies confirmées ou émergentes, en recherche de lieux de travail et de diffusion. Il accueille, au fil de l'année, plusieurs compagnies professionnelles en résidence artistique et les accompagne tout au long du processus de création de leur spectacle, notamment en mettant à disposition son plateau et son équipe technique.

Les compagnies accueillies en résidence au TE'S apprécient d'avoir à leur disposition tous les corps de métiers du spectacle vivant : décors, costumes, régie, communication. Ils peuvent ainsi en temps réel créer les lumières de leur spectacle, faire confectionner et retoucher leurs costumes, ou encore créer, tester et ajuster leur décor dans l'atelier éponyme.

Depuis 2014, le TE'S est devenu un lieu de référence, pour la diffusion et la création, auprès des compagnies travaillant les formes manipulées. C'est ainsi que s'est noué le partenariat avec le Théâtre Jean Arp (Clamart), conventionné marionnettes.

**Plateau :** 12m d'ouverture et 8m de profondeur. Jauge : 160 places après travaux (automne 2020)

+ Ateliers de construction (décors et costumes). Mise à disposition gratuite

**Pour postuler :** Toute l'année, possibilité d'envoyer un dossier artistique accompagné de la liste des besoins techniques, et calendrier de résidence souhaité.





Arts de la rue

# Animakt

1, 3bis et 3ter rue Emile Fontaine 91160 Saulx les Chartreux  
[www.animakt.fr](http://www.animakt.fr)

Contact résidences :  
[residence@animakt.fr](mailto:residence@animakt.fr)  
01 69 34 80 49 / 01 64 48 71 01

Animakt, lieu de fabrique pour les arts de la rue, de la piste et d'ailleurs, fonctionne sur 2 saisons de résidences de janvier à juillet et de septembre à décembre. L'équipe se réunit 2 fois par an avec les membres du CA et les bénévoles qui le souhaitent pour étudier les dossiers et choisir les compagnies que nous accueillerons : en octobre et en mai. Nous essayons de construire une saison équilibrée : compagnies émergentes ou reconnues, compagnies franciliennes, disciplines multiples... Les projets choisis sont des créations pour des lieux non-dédiés au spectacle (espace public ou espaces insolites).

**Salle de La Barakt :** plateau 8mx8m / 4m sous grill. Gradin 50 places. Noir complet possible.

**Salle de la Loge :** 14,70x8,60 (plateau inclus) 3,50m sous plafond. Régie décentrée (Fond de salle à cour) Balance possible au centre Plateau : Profondeur 2,70 / Hauteur sous plafond 2,50 / ouverture 8,60 / Proscenium : 3,70 de profondeur au centre. Fond de scène pendrillonné.

Accueil technique des résidences possibles par un technicien.

Petit atelier de bricolage à disposition des compagnies : équipement sur demande. Hébergement possible.

**Conditions financières :** Mise à disposition gratuite des espaces. Les compagnies doivent adhérer à l'association (adhésion à prix libre).

**Pour postuler :** Envoyer un dossier artistique du projet, en précisant les besoins techniques, la nature, l'avancée du projet, le nombre de personnes, le public ciblé, s'il y a souhait d'une sortie de résidence, les périodes sur lesquelles vous souhaitez venir en résidence. Pour une demande au printemps envoyer un dossier au mois de septembre (réunion en octobre) et pour une demande à l'automne envoyer un dossier au mois d'avril (réunion en mai).

**Actions complémentaires :** Animakt organise 3 festivals : En avril des années paires : Festival Jeunes Pousses / En avril des années impaires : Festival Ceux d'en Face / Au mois de septembre : Festival Encore les Beaux jours

Lieu membre du réseau **actes if**



# Le Silo

1 rue du pont de Boigny 91660 Méréville  
[www.lesilo.com](http://www.lesilo.com)

Contact :  
[contact@lesilo.com](mailto:contact@lesilo.com)  
 01 64 95 00 98

Le Silo est un lieu dédié à la création artistique et culturelle, un véritable « gîte d'artistes » à la campagne, à une heure de Paris, dans un cadre bucolique et fort de son histoire. La polyvalence des espaces nous permet d'accueillir tout type de projet artistique.

C'est une fabrique dédiée à la création contemporaine multiforme dans des domaines aussi variés que l'art numérique, la musique actuelle, le théâtre, la danse, les arts de la rue. Les compagnies sont de tous les âges, en cours de création avec l'intention ou non de partager leur travail. Notre objectif est de favoriser l'innovation et l'expression contemporaine afin de la faire connaître à un public le plus large possible et d'enrichir ainsi les ressources artistiques et techniques du territoire.

**Grande salle :** 8,40 x 9,80 m (hauteur sous radiateurs : 5,50 m) ; avec un sol adapté à la danse

**Petite salle :** 8,40 x 5,50 m, plutôt équipée musique : plafond de dalles acoustiques, sol en bois

Mise à disposition de matériel photo et vidéo.  
 Un atelier costume

**Hébergement :** une cuisine toute équipée, une zone à sommeil : 7 lits dont 3 chambres et un dortoir partagé (les draps sont fournis), des sanitaires et douches, un accès internet

**Pour postuler :** Envoyer un dossier de présentation de la compagnie et du projet en cours 6 mois en avant.

**Actions complémentaires :** Programmation possible au café du Silo ou au festival des Traverses. Toutes les infos sur le lieu, le calendrier de la résidence et les actions menées sont à retrouver sur le site internet.

Lieu membre du réseau **actes if**





Musique

# La Boutique du Val

17 rue des Vignes 92190 Meudon  
[www.collectiflaboutique.fr](http://www.collectiflaboutique.fr)

Contact résidences :  
[nicolas@collectiflaboutique.fr](mailto:nicolas@collectiflaboutique.fr)  
 01 74 34 35 33

Le Collectif La Boutique ce sont 8 musiciens et leur administrateur qui créent des projets à géométrie variable, du solo au grand ensemble et du classique au jazz. Autour d'eux s'est constituée une galaxie d'artistes issus de la musique à la danse, en passant par le cirque et la viticulture. Dans l'intimité de la Boutique du Val, leur lieu de création et « maternité sonore » à Meudon, ils expérimentent en public ces projets hybrides avant de les faire voyager en région parisienne, en France et dans le Monde.

La programmation de la Boutique du Val est construite chaque printemps et chaque automne, en collaboration avec les artistes invités, le public, les voisins, les commerçants, les établissements scolaires et des lieux de spectacle partenaires en région parisienne.

**Plateau :** 2,90m largeur x 3,20m profondeur x 2m hauteur

La salle est totalement modulable : les 35 places assises peuvent être réparties entre le plateau et l'espace habituellement réservé au public. L'espace de représentation peut lui aussi être réparti entre le plateau et l'espace habituellement réservé au public (dénivelé 80cm). La jauge peut être réduite à volonté

pour augmenter l'espace de représentation.  
 Grill lumière : 6 spots LED. Noir complet possible

**Conditions financières :** à étudier ensemble selon la spécificité des projets (de la location d'espace jusqu'à la participation en coproduction, tout est envisageable)  
 Accueil des résidents : 10h - 18h

**Pour postuler :** Présentation de l'équipe artistique et du projet ainsi que d'une proposition d'interaction avec le territoire durant le temps de résidence.

La période et la durée des résidences sont à envisager ensemble ; le dossier est à envoyer par mail.

Lieu membre du réseau **actes if**



# Le clos aux z'oiseaux

220 avenue de la République 92000 Nanterre  
[www.tralalasplatch.com](http://www.tralalasplatch.com)

Contact résidences :  
[tralalasplatch@yahoo.fr](mailto:tralalasplatch@yahoo.fr)  
 06 62 16 42 88

A la fois espace de vie, de créations, de formations artistiques, de diffusion et d'accueil de compagnie; bienvenue dans l'antre du Clos aux Z'oiseaux.

Implanté au sein de l'université de Paris X-Nanterre, dans un lieu animé et facile d'accès (à 15 min des Halles en RER, puis à 2 minutes à pied de la gare Nanterre-Université).

Le «Clos aux Z'oiseaux» dépayse : baraque foraine, roulottes, hérissons, oiseaux fous et chats sauvages, derniers arbres rescapés des friches urbaines...

Nos chapiteaux offrent ici leur repli, comme ces cabanes enfantines faites de draps et de livres.

Cet espace centralise une multiplicité d'activités tout au long de l'année, avec une volonté d'échanges et de partages entre amateurs et professionnels.

**Plateau (circulaire) :** 5m d'ouverture (5m de diamètre) -> 14m<sup>2</sup> de surface totale (avec 1 coulisse) Jauge : 150 personnes

**Tarif :** 20€/jour + règlement des fluides (eau et électricité). Restitution publique en entrée libre

**Autre :** la résidence ne doit pas excéder un mois. Le chapiteau ne fermant pas à clefs, le matériel doit être rangé tous les soirs dans une fourgonnette ou local fournis par les résidents.





# Les Noctambules

220 avenue de la République, 92000 Nanterre  
[www.les-noctambules.com](http://www.les-noctambules.com)

Contact résidences :  
[arenedenanterre@free.fr](mailto:arenedenanterre@free.fr)

Installés depuis 30 ans à Nanterre avec ses 3 chapiteaux en bordure de l'Université, Les Noctambules est un centre de ressources des arts du cirque. C'est simultanément un lieu de transmission dans et hors les murs, un espace pour l'entraînement régulier des professionnels du cirque et un lieu de Fabrique, laboratoire de création des arts du cirque et de la rue, fortement implanté sur son territoire. Chaque année, le lieu de fabrique permet d'accueillir une trentaine d'équipes artistiques, pour des périodes de 2 à 15 jours de recherche, de répétition ou de finalisation d'une création de spectacle.

## **Chapiteau spectacle équipé avec un gradin**

**de 250 places :** 18x22.5m / 10 m entre les mats, plateau de 90m<sup>2</sup>, 8,50 m de profondeur  
 Coupole de 5m sur 1m à 8m de haut avec possibilité d'accroches aériennes  
 Autonomie de la compagnie sur la technique

**Espace extérieur :** pour les répétitions et l'installation de structure de plein air  
 pelouse de 600m<sup>2</sup>, espace bitumé de 400m<sup>2</sup>.  
 Possibilité de planter des pinc

Mise à disposition du matériel lumière si la compagnie est accompagnée d'un régisseur

qualifié / Noir possible / Une assistance technique pour le montage et démontage du matériel est possible

Si les équipes sont compétentes en construction, l'atelier de fabrication est accessible pour la réalisation d'agres et de scénographie. Un atelier couture peut également être mis à disposition

Hébergement possible en caravane  
 Participation aux frais de chauffage en cas d'utilisation

**Pour postuler :** Envoyer une demande par mail uniquement avec un dossier artistique du projet et la période de résidence souhaitée. Le calendrier des résidences s'ouvre 6 mois en avance. La compagnie doit être constituée en structure juridique et avoir une assurance. Durée de résidence maximum de 2 semaines.

Lieu membre du réseau **actes if**

Crédit photo : Luca Nicolao



# Le 6b

6-10 quai de Seine 93200 Saint-Denis  
<https://www.le6b.fr>

Contact résidences :  
[assistantprod@le6b.fr](mailto:assistantprod@le6b.fr)  
01 42 43 23 34

Espace d'exploration permanente du «vivre ensemble» et du «faire autrement», où s'inventent chaque jour de nouvelles façon de mutualiser des outils, des connaissances, des moyens matériels et humains dans l'intérêt collectif, le 6b est identifié comme un lieu d'innovation sociale et sociétale.

L'association Le 6b met à disposition des professionnel.le.s des métiers de la création 170 ateliers privatifs à des prix abordables ainsi que des espaces et des outils mutualisés de création, de diffusion et de convivialité. S'y regroupent des artistes, musicien.ne.s, cinéastes, graphistes, travailleur.se.s sociaux, comédien.ne.s, danseur.se.s, peintres, sculpteur.rice.s, architectes...

**Salle exposition :** Surface totale : 287m<sup>2</sup>

**Espace polyvalent / Salle resto :**

Scène : ouverture 4,5m / profondeur 4m /  
Clearence : 3m ; hauteur de scène 20cm /  
structure auto-portée avec 17 praticables  
Prolyte hauteurs possibles (et quantités  
disponibles) : 40cm (x48), 60cm (x68), 80cm  
(x8), 100cm (x8)

**Les extérieurs :** Surface totale : 3000m<sup>2</sup>  
Comporte une scène

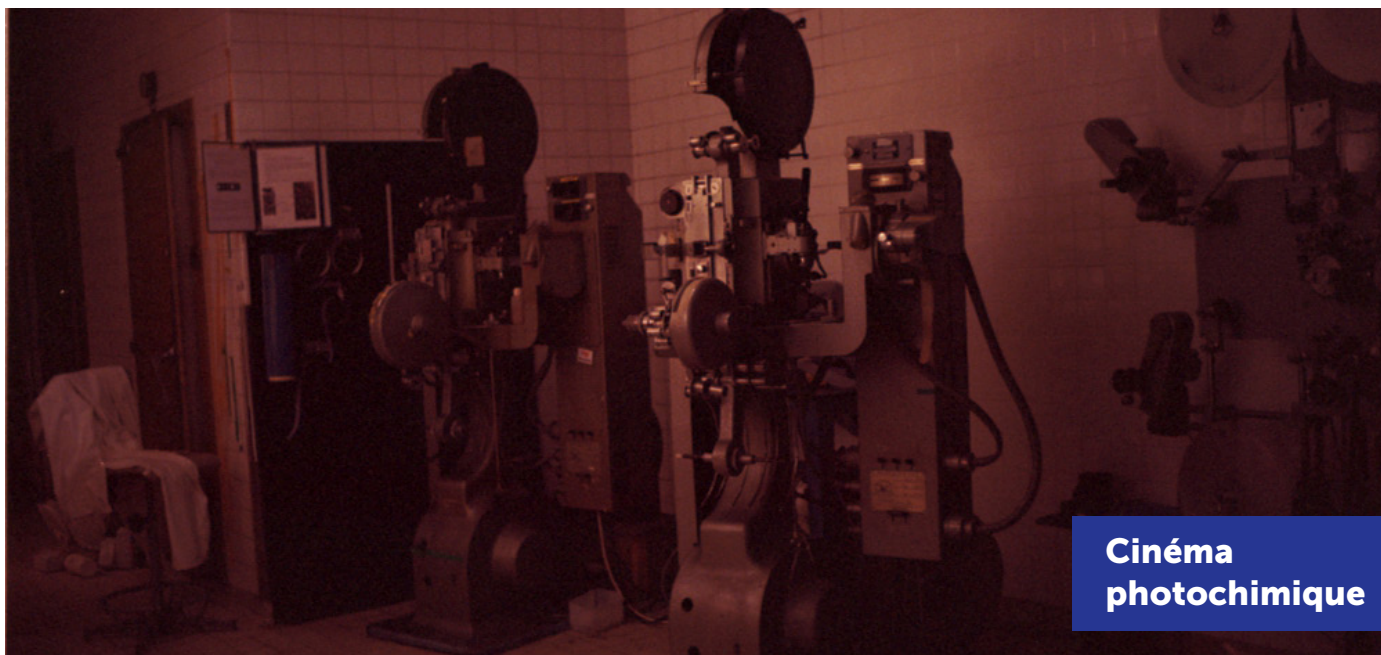
Alimentation électrique dans tous les espaces  
Mise à disposition d'un technicien  
Conditions financières au cas par cas  
Espaces de travail mutualisés (atelier de  
fabrication bois, salle de danse, de projection,  
d'exposition, labo photo), convivialité,  
restauration...

**Pour postuler :** Contenu du dossier de candidature : Lettre de motivation  
Périodes les plus propices aux résidences : été et mois de décembre

**Actions complémentaires :** Les Portes Ouvertes et la Fabrique à Rêves (FAR), festival annuel.

Lieu accompagné par le réseau **actes if**





# L'Abominable

30 rue de Genève 93120 La Courneuve  
[www.l-abominable.org](http://www.l-abominable.org)

Contact : Tomaž Burlin  
[labo@l-abominable.org](mailto:labo@l-abominable.org)  
 01 82 02 62 72

L'Abominable est un laboratoire cinématographique partagé. Depuis 1996, il met à disposition de cinéastes et de plasticiens les outils qui permettent de travailler les supports du cinéma argentique : super-8, 16 mm et 35 mm. Le lieu fonctionne comme un atelier collectif où les machines qui servent à la fabrication des films sont mutualisées : un cinéaste peut y développer ses originaux négatifs ou inversibles, réaliser des trucages et des changements de format, faire du montage, travailler le son ou tirer des copies. Ceux qui ont une connaissance des instruments forment ceux qui débutent. Après cet accompagnement, chacun devient autonome dans la réalisation de ses travaux et explore lui-même les possibilités techniques. Ainsi, sans sélection préalable des projets, sont produits des films d'une grande diversité, des performances cinématographiques «live» ou des installations utilisant le support film. L'ampleur de ce qui s'y réalise et la spécificité des pratiques font de L'Abominable un lieu de création original, un conservatoire vivant des techniques cinématographiques.

L'association emploie différents cinéastes pour accompagner les adhérents qui nécessitent une assistance technique pour leurs travaux de post-production.

Les outils mis à disposition sont présentés sur la page : <https://www.l-abominable.org/outils/>

**Conditions financières :** Adhésion annuelle (50 euros la première année et 30 euros ensuite). Facturation des travaux effectués.

**Pour postuler :** L'association est ouverte à toute personne qui désire travailler les supports argentiques du cinéma. Pour y travailler, il faut devenir adhérent. Les nouveaux venus peuvent alors présenter leur pratique et envisager leur manière de conduire les travaux qu'ils souhaitent réaliser au l'abo. Dans un deuxième temps, rendez-vous est pris pour venir effectuer ces travaux, avec l'assistance d'une personne plus aguerrie jusqu'à ce que l'adhérent soit autonome. Pour ceux qui travaillent en autoproduction, des tarifs modiques permettent de couvrir les frais de fonctionnement dans le cadre d'un encadrement bénévole. Dans le cas où l'adhérent reçoit un financement pour son projet, un devis comprenant la rémunération de l'assistance fournie est réalisé. Les demandes d'adhésion peuvent se faire à tout moment de l'année.

Lieu membre du réseau **actes if**



Cirque

# L'Académie Fratellini

1-9 rue des cheminots 93210 La Plaine Saint-Denis  
[www.academie-fratellini.com](http://www.academie-fratellini.com)

Contact résidences : Clelia de Biasi  
[clelia.debiasi@academie-fratellini.com](mailto:clelia.debiasi@academie-fratellini.com)  
 01 72 59 40 31

L'Académie Fratellini, École nationale supérieure des arts du cirque, délivre son enseignement pédagogique dans le cadre de son Centre de Formation par l'Apprentissage des arts du cirque et pourvoit ses apprentis en temps professionnels en cohérence avec ses autres activités (production et diffusion de spectacles, accueil de compagnies en résidence, école de cirque pour amateurs -enfants et adultes-, partenariats entreprise). Elle accueille chaque année une douzaine d'équipes artistiques professionnelles en résidence de recherche et d'écriture circassienne.

Elles sont l'occasion pour une équipe artistique en phase d'écriture d'un projet d'avancer leur recherche au plateau. La sélection des projets est faite par la direction de L'Académie Fratellini. Parmi la douzaine de projets accueillis en résidence, la moitié est sélectionnée par appel à projet. L'autre moitié est accueillie dans une démarche d'accompagnement sur plusieurs années.

## **Studio création :**

Espace scénique : Profondeur 10m ; Largeur mur à mur : 12m ; Hauteur sous mezzanines : 6m10 ; Hauteur du gril : 8m80

Possibilités d'accroches agrès  
 Autonomie des équipes dans le studio  
 Possibilité d'y faire le noir complet  
 Atelier de construction adjacent

**Pour postuler :** Les candidatures sont ouvertes aux artistes, collectifs et compagnies de cirque émergentes ou confirmées. Les résidences proposées à L'Académie Fratellini sont des résidences d'écriture et de recherche au plateau

**Actions complémentaires :** Le Festival *Les Impromptus* (chaque année première semaine de juin) est l'un des temps forts de l'établissement.





# L'Annexe

45 avenue de Verdun  
93230 Romainville  
[www.annexeromainville.com](http://www.annexeromainville.com)

Contact résidences : Florent Dubrulle  
[contact@annexeromainville.com](mailto:contact@annexeromainville.com)  
09 53 14 50 99

L'Annexe, dirigée par la Compagnie Jetzt, est une Fabrique culturelle et citoyenne, proposant une gouvernance partagée et une gestion inédite des projets culturels. Espace intimiste, L'Annexe soutient la création originale innovante et prône la transmission culturelle pour tous, à travers ses ateliers et ses projets.

2 modalités d'accueil en résidence qui s'adresse à des projets en cours de créations et de productions : l'Accompagnement d'Artistes : 1 an, dispositif d'accueil des artistes et compagnies pour travailler sur leurs créations, entre 1 semaine et 2 semaines ; la Résidence d'Accompagnement : 3 ans. dispositif accessible via un concours annuel, Votez pour moi ! proposé et suivi par le Collectif Citoyen de L'Annexe. Ces deux résidences, où la Cie JETZT mettent à disposition des équipes du temps et de l'espace pour monter leurs créations, tant sur le plan artistique qu'administratif.

**Plateau :** Plateau : 5x5 petit format, 7x5 grand format / Hauteur sous plafond : 2m10  
Noir complet possible

Son : 2 Rhodes M5 / 2 HF (1 Shure, et 1 Sheinnsner) / 2 enceintes Yamaha + Console 6 pistes (4 XLR, 2 Jack), portable 65 Watt

**Matériel :** 10 allogènes / 4 par 20 / 4 par 30 / 3 LED / 2 Par 650 / Console Show Master 24MK2

Mise à disposition gratuite de l'espace, avec une adhésion annuelle à l'association

**Pour postuler :** Date limite de dépôt de dossiers en février pour une réponse en avril (audition pour la Résidence d'Accompagnement en mars).

La liste des pièces demandées dans les dossiers est disponible sur le site de L'Annexe.

Candidatures uniquement par mail, en précisant le titre du projet et la demande en objet à l'adresse [artistique@annexeromainville.com](mailto:artistique@annexeromainville.com).

Lieu membre du réseau **actes if**



**Arts plastiques  
Construction de décors**

# L'Atelier de l'Espace

40 rue Voltaire 93120 La Courneuve  
www.atelierdelespace.com

Contact résidences : Benjamin Gabrié  
gabrie.benjamin@gmail.com  
06 09 23 55 41

L'Atelier de l'Espace est un lieu culturel associatif autonome né de la rencontre entre plusieurs jeunes créateurs, liés par l'envie de développer un espace de rencontre transdisciplinaire.

L'Atelier de l'Espace met à disposition de manière ponctuelle ses espaces de travail et équipements dédiés à la construction de décors ou d'œuvres plastiques à des résidents dans le cadre de leur projet. Les demandes de résidences sont étudiées au cas par cas selon les besoins en espace et machines, et selon la disponibilité des ateliers, partagés entre membres permanents et résidents. Un tarif de mise à disposition, basé sur les coûts de fonctionnement de l'atelier, est à définir selon les besoins de chaque projet.

**Atelier de construction (bois-métal) :** environ 75M2, L 17.46m, l 4.27m, HSP 3.64

**Atelier Accessoire (petits formats, masques, maquettes, marionnettes) :** environ 25m2, L 5.81m, l 4.35m, HSP 2.13m

**Laboratoire photo argentique, développement et tirage noir et blanc :** environ 16m2, L 4.02m, l 3.95m, HSP 2.25m

**Pour tous les espaces :** Accueil par un membre permanent référent, présentant l'utilisation des machines et les usages du

lieu. Présence tous les jours d'un membre permanent pendant la résidence, pour répondre aux besoins et conseiller si besoin, mais indépendance des résidents sur leur chantier

Possibilité d'atelier complémentaire couture, équipé avec une machine familiale PFAF, pour du petit/moyen format (espace de 4x2m, hauteur 2.13m)

**Conditions financières :** Adhésion annuelle de 11 euros par résidents, et participation aux frais de fonctionnement d'atelier à adapter en fonction des besoins de chaque projet

**Pour postuler :** Envoyer un mail à l'adresse atelierdelespace@gmail.com, en expliquant le projet à réaliser, l'espace au sol nécessaire (pas de grand plateau de montage), les besoins en outillage le cas échéant, et le nombre de personnes prévues sur le projet. Penser à indiquer le temps d'occupation de l'espace estimé et la période souhaitée, en précisant s'il peut y avoir une flexibilité sur les dates.

Lieu accompagné par le réseau **actes if**





Toutes disciplines

# La Curie

27-29 rue Pierre Curie 93120 La Courneuve  
[www.la-curie.org](http://www.la-curie.org)

Contact résidences : Charlotte Weidmann  
[info@la-curie.org](mailto:info@la-curie.org)  
 07 50 31 19 48

Nous avons conçu la Curie comme un lieu de création et de diffusion d'œuvres d'art, ouverte à l'inconnu, ouvert aux inconnues. Elle a vocation à soutenir le spectacle vivant, notamment en offrant la possibilité à des compagnies d'y effectuer des résidences de création, moyennant une participation à ses frais de fonctionnement.

Nous souhaitons y défendre l'expérimentation pluridisciplinaire, dramatique, lyrique, littéraire, plastique, musicale et chorégraphique. Nous voulons aussi, avec les compagnies qui viendront à la Curie, mettre la création artistique à l'épreuve des questions sociales et politiques contemporaines.

**Dimensions du plateau :** 5m x 10m, hauteur 4m (accroche pour trapèze)  
 Possibilité d'y faire le noir complet

**Conditions financières :** une participation de 5€ / jour / personne est demandée

Avec un plafond de 25€ / jour (pour des équipes de plus de 5 personnes) et de 25€ / personne / semaine (pour des équipes qui restent 7 jours et non 5). Sur le temps de résidence, la compagnie a les clés de la maison et est amenée à y être seule

**Pour postuler :** L'appel à compagnies est visible sur le site internet.

Envoyer un dossier artistique + intérêt pour les principes défendus dans l'appel.





# La Ferme Godier

1 ter bd. L. et D. Casanova 93420 Villepinte  
[www.issue-de-secours.fr](http://www.issue-de-secours.fr)

Contact résidences : Pascale Poirel  
[cie.issuedesecours@orange.fr](mailto:cie.issuedesecours@orange.fr)  
 01 43 10 13 89

La ferme Godier est dirigée par une équipe artistique. Cette particularité dans la gestion d'un lieu et dans l'accueil d'artistes est un atout dans l'accompagnement. Nous mettons notre expertise au service des artistes tant sur les temps de création que sur la mise en place d'actions culturelles que nous avons initiées avec les publics. L'accompagnement artistique mené est tourné vers les jeunes équipes accueillies pour leur première ou deuxième création.

La ferme Godier accueille les artistes sur des temps allant de 1 semaine à 8 mois. Il s'agit d'une mise à disposition du lieu et pour certaines résidences d'une aide à la production.

L'accompagnement des autrices et auteurs se fait également sur la durée avec un élargissement de l'accueil aux territoires d'Afrique et Outre-mer.

**Dimensions plateau :** 9,50m X 6,20 m hauteur  
 4,50m / Hauteur sous gril 4m  
 Noir complet possible

Mise à disposition d'un technicien durant les résidences, 2 jours avant la présentation.  
 Cour utilisable lors des résidences pour la construction / Outillage possible

**Apport en production/création :**

Mise à disposition du lieu, apport en production/création dans le cadre de l'appel annuel à résidence longue pour les compagnies marionnettes/theâtre d'objet  
 Dans le cadre des résidences longues hors appel à projet, apport selon la durée et les partenariats

Dans le cadre des résidences très courtes : pas d'apport financier

**Pour postuler :** Compagnie de marionnettes ou objet : 1 appel annuel lancé en janvier-février - Envoyer dossier de création + Lettre de demande. Une dizaine de projets sont pré-sélectionnés. Les équipes ont ensuite un rendez-vous à la ferme Godier. Le choix de la compagnie se fait début mai.  
 Autres résidences : toute l'année, sur dossier et rencontre.

Lieu membre du réseau **actes if**



Toutes disciplines  
avec atelier

# La Fontaine aux Images

Stade Roger Caltot 93390 Clichy-Sous-Bois  
[www.fontaineauximages.fr](http://www.fontaineauximages.fr)

Contact résidences :  
[coordo@fontaineauximages.fr](mailto:coordo@fontaineauximages.fr)  
01 43 51 27 55

Le Chapiteau de La Fontaine aux Images est un lieu intermédiaire indépendant animé par la compagnie La Fontaine aux Images et l'association 360°SUD. Outre ses créations, sa programmation et ses actions culturelles, la Cie développe la mutualisation d'espaces de travail et l'accompagnement d'équipes artistiques sur des créneaux ponctuels. Nous mettons à disposition nos espaces pour des résidences de création, de recherche, de fabrication ou de répétition, de quelques jours à quelques semaines durant les vacances scolaires et la période estivale ainsi que sur des formes courtes certains weekend. Le Chapiteau de La Fontaine aux Images est un lieu de vie citoyen, collectif, auto-géré permettant aux compagnies hébergées (en caravanes) un séjour de travail en immersion au cœur du territoire dans un lieu de vie partagé et participatif.

**Chapiteau :** Plateau : 9.5m d'ouverture et 6m de profondeur / Jauge : 220 personnes (6 rangées de gradin) / Grill plateau: 7m de haut ; barres avant et fond de scène: 5m de haut Noir complet possible

**Yourte :** Plateau (circulaire - noir possible) : 80m2 / Jauge : 55 personnes assises, 80 personnes debout Grill lumière : une barre, puissance limitée à 4kw Noir complet possible Grille tarifaire disponible sur le site internet N.B. : Les résidents sont accueillis sur la première demi-journée pour une mise à

disposition d'une sono Yamaha Stage pass 300 8 pistes et d'une face de lumière standard. Mise à disposition d'un technicien pour 300€/ jour pour les créations lumière ou pour mise en place d'une fiche technique spécifique. Atelier de construction : mise à disposition sur demande de devis. Studio d'enregistrement et M.A.O. : mise à disposition sur demande de devis. Equipement sanitaire : 12 couchages en 6 lits doubles, accès à la cuisine. Toilettes sèches et douche classique. Machine à Laver.

**Pour postuler :** Le Chapiteau de La Fontaine aux Images accueille uniquement en résidence durant les vacances scolaires et d'été.

**Action complémentaire :** Possibilité d'organiser étapes de travail et sorties de résidences en fonction du planning. Chapamat : festival de théâtre amateur au mois de juin.

Lieu membre du réseau **actes if**





# Lilas en Scène

23bis rue Chassagnolle 93260 Les Lilas  
[www.lilasenscene.com](http://www.lilasenscene.com)

Contact résidences :  
[contact@lilasenscene.com](mailto:contact@lilasenscene.com)  
[lilasenscene@free.fr](mailto:lilasenscene@free.fr)  
 01 43 63 41 61

Lilas en Scène, centre d'échange et de création, n'est pas un lieu de diffusion mais un lieu de résidence qui privilégie le temps de répétitions et permet aux équipes artistiques de travailler sans contrainte de durée et sans coût financier liés à une salle de répétitions. La répartition des espaces se fait sur deux salles de répétitions de 60m<sup>2</sup> et la salle de représentation, espace modulable suivant les besoins.

Attentifs aux besoins des équipes, différentes formules sont proposées. Dans la moyenne la plus basse, 5 jours de répétitions sont assurés aux compagnies. La résidence médiane est de 15 jours, la plus longue en continue de 30 jours. Des projets peuvent aussi s'aménager sur une durée plus longue avec des sessions de travail fractionnées dans le temps.

Essentiellement théâtre, auteurs vivants ou contemporains, difficile pour la danse (sol béton).

**Salle de spectacle Les Paravents :** gradin modulable de 48 places (4 x 12), sol en béton. 13m x 10m (gradin et régie compris) 3m70 sous grill, 3m50 sous IPN, 1 poteau au centre. Noir complet possible

**2 salles de répétitions de 60m<sup>2</sup> sans équipement :** Une en lumière du jour, l'autre éclairage fluorescent

Mise à disposition d'un technicien en accompagnement de celui de la compagnie. Il n'assure pas la régie du spectacle

Difficilement praticable par les danseurs et les musiciens (pas d'insonorisation)

**Pour postuler :** Envoi par courrier + mail du dossier de création et de la demande. Etude sur dossier puis rencontre avec l'équipe de Lilas en Scène. Visite des espaces pour vérifier la faisabilité.

Le calendrier est calé environ tous les 4 mois, avec parfois des possibilités de dernière minute. Contenu du dossier : Note d'intention, équipe, calendrier, conditions techniques, partenaires etc...

Lieu membre du réseau **actes if**





Toutes disciplines  
et projets citoyens

# Mains d'Œuvres

1 rue Charles Garnier 93400 Saint-Ouen  
[www.mainsdoeuvres.org](http://www.mainsdoeuvres.org)

Contact résidences : travail en collégiale  
avec l'ensemble de l'équipe salariée,  
[residences@mainsdoeuvres.org](mailto:residences@mainsdoeuvres.org)

Lieu indépendant de création et de diffusion, et aussi de recherche et d'expérience destiné à accueillir des artistes de toutes disciplines, des démarches associatives et citoyennes, l'association Mains d'Œuvres, fondée en 1998, est installée dans un bâtiment de 4000 m<sup>2</sup> aux abords du Marché aux Puces de Saint-Ouen. Ancré dans le territoire, en recherche permanente de croisements sensibles reliant l'art et la société, Mains d'Œuvres est résolument un lieu multiple, ouvert à tou.te.s.

Lieu d'accompagnement des pratiques artistiques, Mains d'Œuvres veut induire d'autres possibles dans l'accompagnement des pratiques artistiques. C'est avant tout à travers des dispositifs de résidence que Mains d'Œuvres accompagne les artistes et porteur.se.s de projet dans leurs recherches. Outre la mise à disposition d'un espace de travail, l'accompagnement des projets est au cœur du dispositif, en trouvant des solutions humaines et logistiques aux projets et créations, dans un esprit de participation et de mutualisation.

**Salle de concert :** Hauteur : 0,60 m /  
ouverture : 6 m / profondeur : 5 m / hauteur  
sous grill : 3m20. Surface : 85 m<sup>2</sup> / capacité :  
250 personnes / HSP : 4m35

**Gymnase :** Superficie 450m<sup>2</sup> / Hauteur sous  
grill : 7,50m P

**Studio de danse :** Superficie salle 100m<sup>2</sup> /  
plateau : 10m x 9m / Capacité : 45 personnes. /  
Hauteur sous grill (scène) : 3,5m / Équipement

son et lumière possible / Salle accessible aux  
personnes à mobilité réduite

Grill lumière / Noir complet possible  
Mise à disposition de techniciens

Atelier de menuiserie

Conditions financières et apport éventuel selon  
projets

De nombreux autres espaces peuvent accueillir  
des formes ne nécessitant peu ou pas de  
technique

**Pour postuler :** Plusieurs dispositifs de résidence existent, tous les détails sur le site internet.

Lieu membre du réseau **actes if**



**Marionnettes  
et arts associés**

# La Nef

20 rue Rouget de Lisle 93500 Pantin  
[www.la-nef.org](http://www.la-nef.org)

Contact résidences : Solène Legendre  
[projets@la-nef.org](mailto:projets@la-nef.org)  
01 41 50 07 20

La Nef - Manufacture d'utopies accueille en résidence des compagnies du champ de la marionnette, théâtre d'objet, arts associés, pour une durée d'1 à 2 semaines, avec mise à disposition du plateau et de l'atelier de fabrication, accueil technique au montage et démontage, possibilité de restitution(s) publique(s) et actions artistiques.

**Plateau (80m2 - Noir presque complet) :**

Largeur : 10m / Profondeur : 7m / Hauteur : 5m  
Jauge : 49 places  
Atelier de construction équipé en outillage

Mise à disposition de technicien·e·s : 1 service  
montage et démontage  
Mise à disposition gratuite

**Pour postuler :** Deux appels à candidature pour les résidences de janvier à juin n+1 : en février, en septembre.

Le formulaire est à remplir en ligne, disponible sur le site de la Nef.

Lieu membre du réseau **actes if**





Toutes disciplines

# Les Poussières

6 rue des Noyers 93300 Aubervilliers  
Nouvelle adresse pour les résidences, à  
partir de mars 2022 : 1 rue Sadi Carnot  
[www.lespoussieres.com](http://www.lespoussieres.com)

Contact résidences : Manon Desmets  
[manon@lespoussieres.com](mailto:manon@lespoussieres.com)  
01 43 52 10 98

L'association les Poussières gère et anime un lieu culturel de proximité, de création artistique, d'ateliers participatifs et de convivialité, avec une approche transversale tournée vers le territoire qui l'entoure. Depuis 2006, ce projet, co-construit avec habitant.e.s et artistes réunis, fédère, décroïsonne et valorise la richesse et la diversité existante.

L'association accueille des artistes pluridisciplinaires et des compagnies en résidence de création pour des temps de travail, de collaboration ou d'échanges. Il s'agit également de soutenir des projets et/ou des compagnies en développement, qui se questionnent sur de nouveaux processus de dialogue avec le public. Nous soutenons des équipes dont le travail est axé sur le croisement des genres, la recherche de formes nouvelles, hybrides, interdisciplinaires, sans exclure des formats ou dispositifs plus classiques.

**Théâtre des Poussières :** Plateau vide rectangulaire d'environ 150 m<sup>2</sup> (120 pour le nouveau lieu), sans possibilités d'accroche circassienne  
Grill fixe (réorientation des projecteurs possible par un membre des Poussières sous réserve de disponibilité), noir complet possible

Pas de technicien.ne à plein temps sur place, rendez-vous ponctuels possibles, selon moyens et disponibilités  
Outils et artistes associés mobilisables selon moyens et disponibilités

Adhésion "personne morale" à l'association Les Poussières (cotisation de 60€ annuel de date à date) + 15€/jour de participation aux frais

**Pour postuler :** Candidatures possibles toute l'année, pour une semaine (du lundi au vendredi) ou plus. Préciser : nom de la compagnie / dates souhaitées (minimum 3 jours par semaine de résidence) / la personne référente / un bref descriptif du projet (contenu, démarche, étape de création etc.) / le nombre de résident.e.s envisagé.e.s / le cas échéant, les besoins techniques spécifiques nécessaires.

Nos conditions d'accueil sont amenées à évoluer car un déménagement dans un autre lieu d'Aubervilliers est prévu à l'automne 2021. De ce fait, nous interrompons l'accueil de résidences entre septembre 2021 et février 2022.

Lieu membre du réseau **actes if**





# Le Samovar

165 avenue Pasteur 93170 Bagnole  
[www.lesamovar.net](http://www.lesamovar.net)

Contact résidences :  
[production@lesamovar.net](mailto:production@lesamovar.net)  
 01 43 60 98 03

Le Samovar favorise et soutient l'émergence artistique dans le domaine du clown contemporain en accompagnant des artistes et des compagnies dans leur démarche de création, en mettant à disposition ses outils et compétences dans un rôle d'accueil, de conseil, d'encadrement et de diffusion de leur projet. 8 projets par saison sont sélectionnés afin d'effectuer des résidences artistiques de deux semaines. Dans ce cadre, les artistes peuvent bénéficier d'un apport financier, technique ou encore en industrie.

Les sorties de résidences constituent le socle de notre programmation.

Le lien avec les activités de l'école est naturel. Les artistes en résidence côtoient les élèves, des répétitions publiques et des rencontres sont mises en place.

Les projets sont principalement axés autour du clown et du théâtre burlesque, elle s'ouvre de plus en plus au théâtre gestuel, avec un regard attentif sur la jeune création.

16 semaines de résidence en moyenne partagées entre le théâtre (salle de spectacle) et une salle de répétition.

**Théâtre :** 11m profondeur / 11m ouverture / 2m75 hauteur au plus bas, 4m85 au plus haut / Plateau de 110m2 / Grill lumière / Noir complet possible / Possibilité de résidences de création

lumière en fonction de l'avancée des projets.

**Salle du fond :** 6m50 ouverture / 12m profondeur / entre 4 et 6m hauteur / Plateau de 80 m2

**Studio :** 10m profondeur / 5m ouverture / 2.5m hauteur au plus bas, 4m au plus haut / Plateau de 45 m2

**Pour postuler :** envoyer un mail à l'attention de Dorothea Kaiser. L'équipe se réunit 1 fois par an pour procéder à une sélection des compagnies. Programmation des résidences en général plusieurs mois en amont (6 mois – 1 an).

Contenu du dossier de candidature : un dossier artistique du spectacle, des liens vidéos s'ils existent, quelques lignes de ce qui serait travaillé lors de cette résidence, les périodes idéales pour la compagnie, et les soutiens/ coproductions du projet.

Lieu membre du réseau **actes if**



Toutes disciplines

# La Girandole

4 rue Edouard Vaillant 93100 Montreuil  
[www.girandole.fr](http://www.girandole.fr)

Contact résidences :  
[lulla@girandole.fr](mailto:lulla@girandole.fr)  
 01 48 57 53 17

Le Théâtre de la Girandole accompagne le parcours des artistes en leur proposant des périodes de résidences, de recherche et de diffusion. Le modèle de fonctionnement proposé aux compagnies permet d'être en syntonie avec les nécessités artistiques et matérielles des équipes accueillies.

Le Théâtre de la Girandole est un lieu de réflexion, d'expérimentation, de convivialité et de rencontres. Il s'agit d'offrir au plus grand nombre la possibilité de s'approprier la richesse des formes qui font le spectacle vivant de notre temps, d'avoir la possibilité d'entendre les textes d'aujourd'hui, de pouvoir échanger avec les artistes qui se questionnent sur notre société et de les mettre en jeu au présent.

**Théâtre en Dur :** 5.50m x 6.50m hauteur : 3.20m mais fond de scène 4m  
 Grill / la disponibilité des projecteurs peut varier en fonction des spectacles accueillis au Théâtre (voir avec le régisseur) / noir complet possible

Mise à disposition de techniciens : 1 service de 4h pour les compagnies soutenues  
 A leur frais au-delà

**Théâtre de Verdure :** 6m x 4m (avec un arbre) hauteur : 4m

**Pour postuler :** Envoyer un mail.

Contenu du dossier de candidature : Dossier artistique, teaser des œuvres précédentes.

Lieu membre du réseau **actes if**



Toutes disciplines

# La Villa Mais d'Ici

77 rue des Cités 93300 Aubervilliers  
[www.villamaisdici.org](http://www.villamaisdici.org)

Contact résidences :  
[contact@villamaisdici.org](mailto:contact@villamaisdici.org)  
 01 41 57 00 89

Jolie friche culturelle, la Villa Mais d'Ici mutualise 4 espaces de répétition qu'elle met à disposition des compagnies extérieures. Les salles sont accessibles les jours ouvrés, du lundi au samedi, de 9h à 19h. Les artistes bénéficient également de la cour, la buvette et la cuisine extérieure pendant leur période de résidence.

## **L'AUBERGE :**

Noir possible  
 Surface totale : 105 m<sup>2</sup>  
 Scène : 30 m<sup>2</sup> / Jauge : 70 m<sup>2</sup>  
 Largeur : 7.3m / Longueur : 14.5m / Hauteur : 3m

Tarifs (hors fluides et adhésion) :  
 - 55€ TTC par jour  
 - 310€ TTC par semaine

## **LE CYCLO :**

Noir possible  
 Surface totale : 70 m<sup>2</sup>  
 Largeur : 7m / Longueur : 10m / Hauteur : 6m

Tarifs (hors fluides et adhésion) :  
 - 40€ TTC par jour  
 - 225€ TTC par semaine

## **LA GRANDE LOGE :**

Noir possible  
 Surface totale : 38 m<sup>2</sup>  
 Largeur : 5.2m / Longueur : 7.5m / Hauteur: 3m

Tarifs (hors fluides et adhésion) :  
 - 27€ TTC par jour  
 - 150€ TTC par semaine

## **LA PETITE LOGE :**

Noir possible  
 Surface totale : 33 m<sup>2</sup>  
 Largeur : 6.36m / Longueur : 5.27m / Hauteur : 3m

Tarifs (hors fluides et adhésion) :  
 -25€ TTC par jour  
 -140€ TTC par semaine

Lieu membre du réseau **actes if**



Crédit photo : 6Mettre



Toutes disciplines

# 6Mettre

12 rue Albert Roper 94260 Fresnes  
[www.6mettre.fr](http://www.6mettre.fr)

Contact résidences :  
[accueil@6mettre.fr](mailto:accueil@6mettre.fr)  
01 46 68 00 62

Depuis le 1er janvier 2020, 6Mettre développe un pôle de création transdisciplinaire dédié aux arts vivants situé au cœur de Fresnes. L'association l'anime avec l'énergie de trois compagnies associées : KMK, Les Crayons et Omproduct. Installée dans un ancien corps de ferme, elle accueille en résidence des équipes artistiques issues de différents horizons des arts vivants (arts en espace public, cirque, danse, marionnettes, musique, théâtre...).

Par le biais d'appels à résidence, 6Mettre s'intéresse plus particulièrement aux projets transdisciplinaires : l'association propose son soutien à des travaux artistiques de recherche, de création qui cherchent à assembler, confronter, mêler les pratiques et qui participent ainsi au renouvellement des formes. Puis, l'association ouvre la réservation de ses espaces contre une participation aux frais à toutes les compagnies intéressées.

**Plateau :** 7m (largeur) x 10m (profondeur) x 6m (hauteur) naturelle ou de l'occulter

Sol équipé d'un tapis de danse sur plancher / Murs blancs / Possibilité de travailler avec la lumière naturelle ou de l'occulter / Système son / Éclairage d'ambiance

**NB :** le parc technique de 6Mettre est minimal, il est préférable que les équipes accueillies soient autonomes concernant l'équipement technique

**Studio :** 4m (largeur) x 5m (profondeur) x 2,30m (hauteur) / Sol en parquet stratifié / Murs blancs / Possibilité de travailler avec la lumière

**Hébergements :** 2 chambres, 1 caravane (jusqu'à 5 personnes)

**Pour postuler :** Les accueils en résidence sont programmés en deux temps (selon la phase de programmation) :

1. Dépôt de candidature suite à l'appel à résidence (diffusé sur le site internet de 6Mettre et relayé avec la newsletter, la page Facebook de l'association)
2. Demande par mail / Réservation des espaces disponibles contre une participation aux frais : 120€/sem. pour le plateau ; 60€/sem. pour le studio ; 15€/sem. pour 1 chambre ou caravane ; 5€/kit de draps.



Toutes disciplines

# Anis Gras - Le lieu de l'Autre

55 avenue Laplace 94110 Accueil  
[www.lelieudelaautre.com](http://www.lelieudelaautre.com)

Contact résidences :  
[residence@lelieudelaautre.com](mailto:residence@lelieudelaautre.com)

Ancienne distillerie du XIX<sup>ème</sup> siècle, Anis Gras - Le lieu de l'Autre est aujourd'hui un espace dédié à la création artistique et à son partage. Ce lieu est ouvert aux artistes 24h/24, 7j/7, quelque soit leur discipline, leur parcours et l'avancement de leur projet. Toutes et tous travaillent sans contrepartie financière ni obligation de résultats, et peuvent montrer leur travail, en cours d'élaboration ou abouti. L'équipe du lieu cherche aussi à tisser des liens entre les artistes, les voisin·e·s et les curieux·ses, à travers des actions de transmission et de médiation. Forte de ses expériences, l'équipe s'est vue confier deux autres espaces de résidence : L'Autre Lieu d'Anis Gras, situé au premier étage du CCAL La Vache Noire (Arcueil) ; La salle de spectacle de l'EHPAD Cousin de Méricourt - Résidences services de l'aqueduc (Cachan).

## ANIS GRAS - LE LIEU DE L'AUTRE :

«**La Distillerie**» : 9,85 m de mur à mur, avec un plafond blanc en arche (hauteur : 5m à 7,70m), noir possible

«**Salle de l'Orangerie**» : salle trapézoïdale de 16m de long et de 7 à 9 m de large, 3,30m de hauteur, noir possible

«**La Serre**» : rectangle de 13,20m sur 3,90m

**Quatre salles de répétition** : 64m<sup>2</sup>, noir possible dans 2 d'entre elles

**Une cour bétonnée**

**Gîte** (3 chambres pour 7 couchages)

## L'AUTRE LIEU D'ANIS GRAS :

Cette salle est au coeur d'un centre commercial. Elle ne se prête pas à des

créations son et lumière et est un espace privilégié d'échange avec les publics. Espace ouvert sur la galerie commerciale par 2 vitrines de 2,8m sur 2 m et une entrée. Possibilité d'hébergement

## SALLE DE SPECTACLE DE L'EHPAD COUSIN DE MÉRICOURT - RÉSIDENCES SERVICES DE L'AQUEDUC :

Cette salle se situe au sein d'un EHPAD. Elle ne se prête pas à des créations son et lumière et est un espace privilégié de médiation avec les résident·e·s et le personnel du lieu. Plateau de 4m sur 8m et gradins. Possibilité d'hébergement

**Pour postuler :** Envoyez un mail de présentation de votre projet de résidence en informant de manière précise tous vos besoins (type d'espace, besoins techniques, nombre de couchages éventuels...) afin que l'équipe puisse considérer au mieux la faisabilité de votre venue.

Lieu membre du réseau **actes if**





Toutes disciplines

# Le Crapo

14 avenue du Président Salvador Allende  
94400 Vitry-sur-Seine  
[www.crapo.fr](http://www.crapo.fr)

Contact résidences : Paul Dedieu  
[residence@crapo.fr](mailto:residence@crapo.fr)  
09 72 48 20 93

Le Crapo est un tiers-lieu hybride, partagé entre acteurs de l'Economie Sociale, Solidaire et Circulaire. Géré par La Ressourcerie Du Spectacle, il accueille une vingtaine de projets entre culture et réemploi. Espace ressource pour les acteurs culturels franciliens, il dispose d'un stock de matériel audio-visuel, d'un espace de construction outillé et d'une matériauthèque, d'espaces de résidences et d'une salle polyvalente mise à disposition de ses résidents et des associations locales.

Les espaces de résidences sont multiples : espace « salle polyvalente » de 50m<sup>2</sup> ; espace « salle de spectacle » de 60m<sup>2</sup> (uniquement le week-end ou soirées) ; espace « Chapiteau du Fer à Coudre » : 120m<sup>2</sup> (disponible selon calendrier).

**Salle Polyvalente :** salle de type bureau de 50m<sup>2</sup>, 2m de hauteur, 10m de longueur, 5m de largeur

**Salle de spectacle :** salle de spectacle ouverte, scène 8mx2,5m. Système d'accroche pour façade + fond de scène existant avec accroches possibles + système son et régie technique

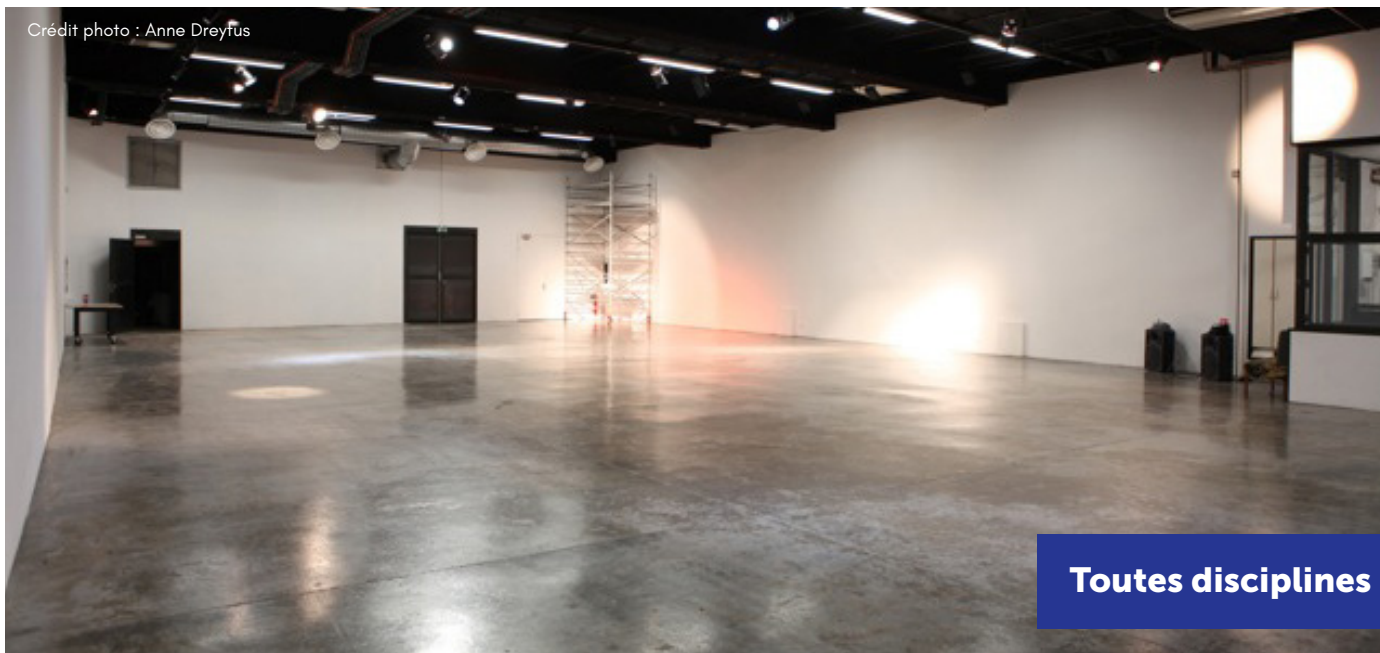
**Chapiteau du Fer à Coudre :** 120m<sup>2</sup> dont 23m<sup>2</sup> de scène, 64m<sup>2</sup> d'espace public, 10m<sup>2</sup> régie technique, accroches possibles

Possibilité d'être accompagné par un technicien son ou lumière (250€ / jour). Un atelier de construction outillé en machines (petit équipement scies circulaires, découpeuse...). Possibilité de louer à la journée / semaine. Un stock de matériel audio-visuel en location

**Conditions financières :** 30€ / jour + 2€ / jour / personne en été - 4€ / jour / personne en hiver

**Pour postuler :** Sur demande par mail ou sur appel à projet sur le site internet.





Toutes disciplines

# Le Générateur

16 rue Charles Frérot 94250 Gentilly  
[www.legenerateur.com](http://www.legenerateur.com)

Contact résidences :  
[contact@legenerateur.com](mailto:contact@legenerateur.com)  
01 49 86 99 14

Le Générateur occupe une place singulière dans le paysage francilien. Se situant au croisement des arts vivants et des arts visuels, Le Générateur s'est choisi un terrain de prédilection en axant ses activités sur la performance. Le Générateur a une véritable politique de résidences de création à laquelle il consacre déjà actuellement 20 semaines par an en moyenne. Il met ainsi à disposition ses locaux afin de permettre à des artistes et équipes en phase de recherche ou de création des temps de résidence dans une logique d'accompagnement et de dialogue. D'une durée allant de quelques jours à une semaine, chacune de ces résidences permet aux artistes de disposer d'un équipement technique professionnel : éclairage scénique, sonorisation complète, vidéo projecteur... C'est un moment également essentiel pour qu'une rencontre se fasse entre les artistes et l'équipe du Générateur.

**Superficie totale du lieu :** 600m2 comprenant une salle principale de 400 m2 et un hall d'accueil de 80m2

4,90m à 5,60m / Hauteurs sous perches : de 4,70 m à 5,20 m

**Salle principale :** 16 m (largeur) x 25 m (profondeur) / Hauteurs sous plafond : de

Grill lumière / Noir complet possible sauf éclairage issue de secours

**Pour postuler :** Candidature par mail.

Contenu du dossier : Nom / Prénom / Date de naissance / Adresse / Téléphone / E-mail / Site internet / CV / Nature artistique et présentation détaillée du projet artistique / Le projet a-t-il déjà fait l'objet d'une présentation devant un public ? / Avez-vous déjà effectué une résidence d'artiste ? Si oui précisez / Avez-vous déjà effectué une résidence ou participé à un projet du Générateur ? / Comment avez-vous entendu parler du Générateur ? / Des supports visuels et/ou sonores et/ou vidéos.

Lieu membre du réseau **actes if**



**Toutes disciplines  
avec atelier**

# Nouveau Gare au Théâtre

13 rue Pierre Sépard 94400 Vitry-sur-Seine  
[www.gareautheatre.com](http://www.gareautheatre.com)

Contact résidences :  
[rp@gareautheatre.com](mailto:rp@gareautheatre.com)  
 07 68 33 15 94 / 01 43 28 00 50

Le Nouveau Gare au Théâtre est un lieu de fabrique d'une surface totale de 1800 m<sup>2</sup>.

Le lieu dispose de cinq espaces de travail et d'une vaste cour pavée, organisés autour d'une grande salle entièrement modulable en pleine hauteur.

L'association accompagne le processus de création scénique, depuis les premières étapes de recherche et d'écriture jusqu'à la création finale. Qu'il s'agisse de la mise en place de nombreuses résidences pour les compagnies avec accompagnement technique, administratif, et soutien financier, de la mise en place d'un espace permanent et gratuit dédié aux autrices et auteurs (espace Claudine Galéa), ou des nombreux ateliers à destination des amateurs comme des professionnels, le Nouveau Gare au Théâtre s'affirme aujourd'hui comme un outil indépendant et de service public, une force de proposition croisant les réalités artistiques, sociales et sociétales.

Notre programmation alterne sorties de résidence, créations, temps forts, festivals, soirées secrètes, formes participatives et rencontres. Il existe 4 types de résidences, selon les projets reçus : les résidences de création (6 à 24 mois), les résidences d'étape (10 à 15 jours), les résidences d'urgence (moins d'une semaine) et les résidences d'auteur-es.

**Salle Yoshi Oïda :** 300 m<sup>2</sup> - 14 x 22 x 8 m  
 (jauge : 96 personnes)  
 Grill lumière / Noir complet possible / Mise à disposition de l'équipe technique du lieu, notamment sur les montages et démontages

profondeur, 3/4m selon le toit / Grill lumière / Noir complet possible. Mise à disposition de l'équipe technique du lieu, technique simple

**Salle C :** 75 m<sup>2</sup>

**Salle Valérie Dréville :** 200 m<sup>2</sup> - 8m x 6m,

**Salle D :** 100 m<sup>2</sup>

**Pour postuler :** 2 appels à projets par an sont disponibles en ligne et sur les réseaux sociaux du théâtre. Toutes les modalités pour postuler sont indiquées. Les projets de reprise ne seront pas étudiés.

Lieu membre du réseau **actes 94**





# Studio-Théâtre de Charenton

86 rue de Paris 94220 Charenton-le-Pont  
[www.studiotheatrecharenton.org](http://www.studiotheatrecharenton.org)

Contact :  
[collectifstc@gmail.com](mailto:collectifstc@gmail.com)

Depuis septembre 2017, le STC est dirigé par le Super Théâtre Collectif, composé d'une dizaine d'artistes soutenu·e·s par trois adhérent·e·s investi·e·s en tant que membres du bureau.

Fort du constat que de nombreuses équipes artistiques implantées en Île-de-France peinent à trouver des lieux pour travailler, nous avons souhaité faire du STC un vivier d'artistes émergent·e·s.

Le Super Théâtre Collectif propose des résidences de 1 à 3 semaines pour compagnies et artistes professionnel·le·s francilien·ne·s de théâtre, danse, musique, théâtre de rue, cirque, marionnettes, jeune public, arts visuels...

Ces résidences sont à destination de projets en cours de création (pas de reprise).

Nous mettons à disposition un plateau nu sans technique, un petit espace de stockage le temps de la résidence, une cuisine, une loge, un costumier et un établi pour de menus travaux.

**Plateau «To The Sky» :** Hauteur totale : 7m /  
 Hauteur sous-perche : 5,90m / Hauteur sous mezzanine (public) : 2,34m / Largeur scène : 8,50m / Profondeur scène : 5,90m / Espace public : 3m / Pas d'accroche circassienne  
 Lumière de services / Noir complet possible /  
 Etabli pour de menus travaux

**Conditions financières :** adhésion à l'association du STC obligatoire pour chaque membre des équipes en résidence

**Pour postuler :** Toutes les informations sont en ligne sur le site internet du STC. L'ouverture de l'appel est relayé sur la page Facebook du STC et dans une newsletter. Formulaire de candidature en ligne + Dossier (ou tout ce qui semble utile pour présenter le projet) à envoyer à l'adresse dédiée ([residencestc@gmail.com](mailto:residencestc@gmail.com)).

**Action complémentaire :** « Ateliers Chouettes » : un samedi par mois, un·e artiste professionnel·le anime un atelier de 3h en lien avec sa discipline artistique.



Crédit photo : Ivan Boccara



Spectacle vivant

# Studio-Théâtre de Vitry

18 avenue de l'Insurrection 94440 Vitry-sur-Seine  
[www.studiotheatre.fr](http://www.studiotheatre.fr)

Contact résidences :  
[contact@studiotheatre.fr](mailto:contact@studiotheatre.fr)

Le Studio-Théâtre de Vitry est un lieu d'expérimentation et de recherche de spectacle vivant dirigé par la metteuse en scène Bérangère Vantusso.

Des compagnies viennent en résidence de création, créer leurs pièces qui donnent lieu à des Ouverture(s) publiques.

C'est également un endroit de recherche qui permet aux artistes de venir en résidence de recherche, travailler en équipe sur des problématiques théâtrales qui leur sont propres et qui n'aboutissent pas directement à des spectacles.

Le Studio-Théâtre organise régulièrement des ateliers et stages à destination des amateurs·trices et des scolaires.

**Le Studio-Théâtre :** Possibilité d'y faire le noir complet  
Mise à disposition de techniciens d'un régisseur général en fonction des besoins

Apport en coproduction et financement de la recherche

**Pour postuler :** Envoi d'une note d'intention et d'un dossier artistique par mail.



Toutes disciplines

# Le Théâtre de l'Abbaye

3 impasse de l'Abbaye 94100 Saint-Maur-des-Fossés  
[www.theatredelabbaye94.wixsite.com/theatredelabbaye](http://www.theatredelabbaye94.wixsite.com/theatredelabbaye)

Contact résidences :  
[heatre@abcd94.fr](mailto:heatre@abcd94.fr)  
 01 55 12 11 78

Le Théâtre de l'Abbaye s'inscrit dans un cadre atypique, au cœur de la Résidence de l'Abbaye, à Saint-Maur. Il concourt, depuis 2007, à élargir plus encore les horizons de la résidence et favoriser les échanges entre les âges. Espace d'ouverture, de croisement artistique et de rencontre des générations, ce lieu a pour but d'accueillir un public multiple. On y voit du théâtre sous toutes ses coutures : théâtre de l'objet, théâtre du geste, théâtre de tréteaux, théâtre de la parole mais cela n'irait pas sans musique alors chanson, jazz, classique et rumeurs du monde font aussi résonner les murs.

Porté par la volonté de la direction de l'établissement et par le responsable artistique, ce Théâtre ne bénéficie à ce jour d'aucune aide publique ; il fonctionne entre autre via un système de coréalisation (partage de billetterie) en proposant aux compagnies résidentes d'éprouver leur spectacle sur une courte série de représentations en amont et/ou aval du travail au plateau.

Surface totale : 45 m<sup>2</sup>. Noir complet possible.  
 Hauteur sous plafond : 4m-sous perche :  
 3.80m - sous triangulée : 3.60m. Profondeur :  
 5.25m

Ouverture avant-scène : 9.67m - Ouverture  
 lointain : 8.54m. Tapis de danse  
 Jauge de 128 places + 6 PMR ou fauteuil  
 supplémentaires  
 2 représentations tout public, ou 4

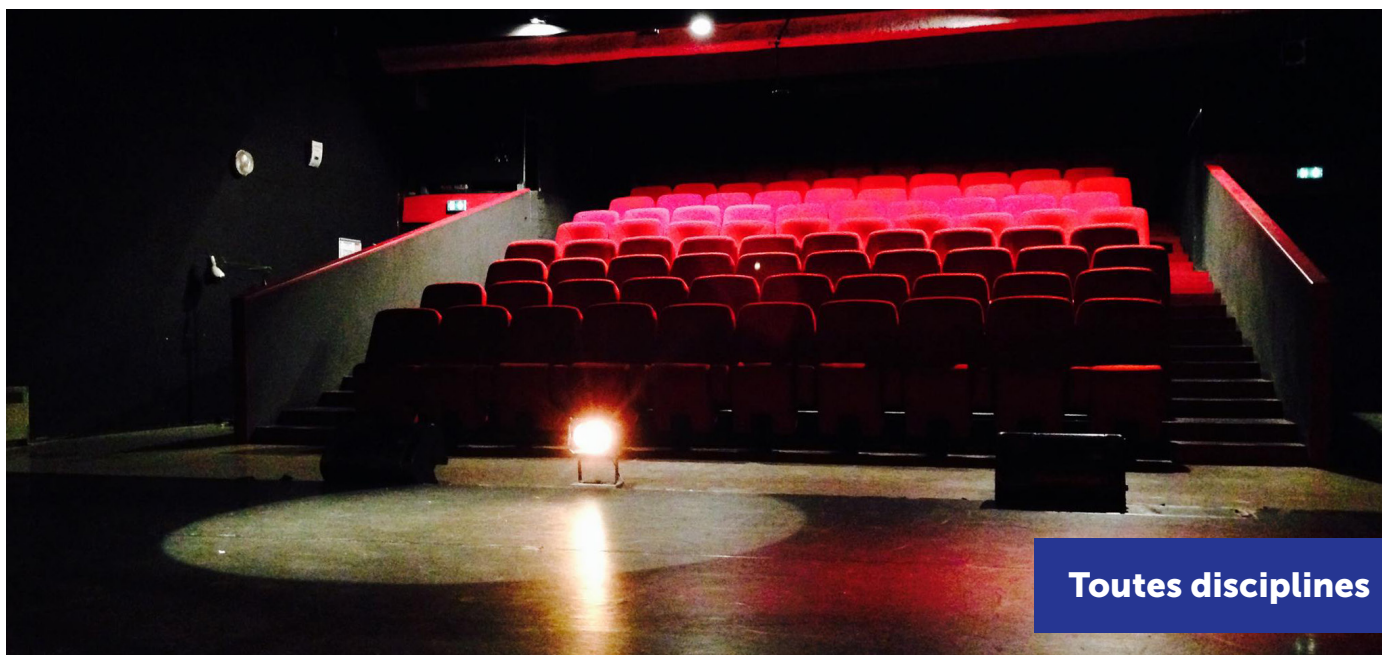
représentations jeunes publics, en  
 coréalisation. Temps régisseur à évaluer selon  
 la demande (maximum 8h)

Résidence de 1x5 jours à 2x5 jours, du mercredi  
 au dimanche, avec une grande amplitude  
 horaire et la prise en charge des déjeuners (sur  
 place)

**Pour postuler :** L'envoi d'un dossier artistique sera le bienvenu.

La programmation du Théâtre s'effectue en deux temps : une première partie de saison s'étale entre octobre et janvier, une seconde entre février et juin. Merci de nous indiquer la ou les périodes de résidences souhaitées.





Toutes disciplines

# Théâtre El Duende

23, rue Hoche 94200 Ivry sur Seine  
[www.theatre-elduende.com](http://www.theatre-elduende.com)

Contact résidences : Mehdi Kerouani  
[kerouani@hotmail.fr](mailto:kerouani@hotmail.fr)  
 06 08 42 56 02

Depuis sa création en 2000, la compagnie du Théâtre El Duende a toujours fait le choix de créer collectivement et de diriger un lieu. En octobre 2013, après de nombreuses années d'existence sur le territoire d'Ivry sur Seine, le Théâtre El Duende ouvre ses portes. Il est créé, géré et animé en coopérative par la compagnie qui le dirige.

Depuis 2 ans, le Théâtre El Duende soutient et accompagne des jeunes compagnies dès les premiers balbutiements de leur création jusqu'à leur diffusion. Ces jeunes compagnies sont en résidence au sein du lieu pendant 1 an. Une résidence qui n'est pas seulement l'utilisation du plateau ou du studio pour des répétitions mais un accompagnement global dans une aide à la création, une aide à la structuration administrative de leurs compagnies et une aide à la diffusion.

**Plateau Duende :** ouverture 10 m, profondeur 7 m, hauteur, cadre de scène 3,50 m, hauteur milieu de scène 5,80 m  
 Une accroche circassienne à 5, 80 m de hauteur, à deux mètres du fond de scène  
 Plan, équipement lumière et son visibles sur le site internet (Partie «Espace pro»)  
 Noir complet possible

Mise à disposition de techniciens à 11 euros de l'heure Tarif à définir pour création lumière ou autres besoins

Conditions financières à définir selon projet

**Pour postuler :** Contact avec l'équipe de programmation, privilégiant la rencontre. Prévoir dossier du spectacle et quelques images vidéos.

**Actions complémentaires :** Festival Traits d'union, Le Ouf Festival, Les Théâtrales Citoyennes, Les Rencontres À Part Entière

Lieu membre du réseau **actes if**





Marionnettes

# Théâtre Halle Roublot

95 rue Roublot 94120 Fontenay-sous-Bois  
[www.theatre-halle-roublot.fr](http://www.theatre-halle-roublot.fr)

Contact résidences :  
[contact@theatre-halle-roublot.fr](mailto:contact@theatre-halle-roublot.fr)  
 01 82 01 52 02

Salle de spectacle mais aussi lieu de création, de partage et d'expérimentations artistiques, le Théâtre Halle Roublot est dirigé par la Cie Le Pilier des Anges et la Cie Espace Blanc. Il fait partie des 8 Lieux-compagnies missionnés pour le compagnonnage, en France. Ce statut fait du THR un lieu de soutien aux artistes marionnettistes, avec une attention particulière portée sur l'accompagnement de compagnies émergentes. Nous proposons de les suivre dans leur parcours sur les aspects artistiques, administratifs et techniques. Notre soutien à la création passe également par l'accueil en résidence. En plus du théâtre, nous mettons à disposition des artistes une salle de répétition et un atelier de construction.

**Théâtre (noir possible) :** 6m de profondeur x 9m d'ouverture / Jauge : 132 places

**Salle de répétition (noir possible) :** 7m de profondeur x 4.50 d'ouverture / Jauge : 19 places

Atelier de fabrication

Mise à disposition gratuite du plateau avec offre de 2 services du régisseur du Théâtre Halle Roublot

**Pour postuler :** Candidature spontanée. Envoyez un mail de présentation détaillé du projet avec dossier en nous informant de manière précise de vos besoins. Une attention particulière sera apportée aux projets faisant appel à l'écriture contemporaine, à la dramaturgie sonore ou au son spatialisé.



# ACTA

4 rue Léon Blum 95400 Villiers-le-Bel  
[www.acta95.net](http://www.acta95.net)

Contact résidences :  
[vincent@acta95.net](mailto:vincent@acta95.net)  
 01 39 92 46 81

Depuis janvier 2018, ACTA est devenue lieu de fabrique artistique et culturel grâce au soutien de la Région Ile de France et de la DRAC Île-de-France et s'inscrit désormais comme pôle ressource. ACTA est identifiée comme compagnie structurante sur son territoire.

Il existe actuellement deux dispositifs :

1/ « Pépité » - Possibilité d'allocation d'une bourse sur analyse des dossiers. Pépité cible un accompagnement à la création très jeune public (0 à 5 ans). Ce dispositif met à disposition les locaux de la compagnie, son matériel et un accueil technique afin de répondre au mieux à vos besoins dans la limite de la fiche technique de chacun des 2 plateaux. Laurent Dupont peut se rendre disponible en tant que regard extérieur. Quant à l'équipe d'ACTA, elle se tient à disposition pour vous conseiller si besoin sur les questions administratives et de structuration.

2/ « Lieu de Fabrique » - Participation à l'aide au fonctionnement (20€/jours sur la durée de l'accueil). Mise à disposition des locaux et du matériel, avec accueil technique, pour des créations tout public.

**Salle de jeu 1 :** 7,80m (ouverture); 10m (profondeur) ; 5,20m (hauteur) / Tapis danse au sol (chauffé) / Grill Technique / Possibilité de faire le noir total

**Salle de jeu 2 :** 6,50m (ouverture) ; 8,80m (profondeur) ; 5,20m (Hauteur minimale) ou 7,60m (Hauteur maximale) / Tapis danse au sol (chauffé) / Noir total possible

**Pour postuler :** Envoyer une présentation de projet de création et/ou éléments permettant d'en saisir au mieux la démarche + la période de résidence souhaitée. Les prochains accueils auront lieu à partir de Janvier 2022.





Toutes disciplines  
des arts de la rue

# Le Moulin Fondu – Centre national des arts de la rue et de l'espace public (CNAREP)

3 rue Marcel Bourgogne 95140 Garges-lès-Gonesse  
[www.lemoulinfondu.fr](http://www.lemoulinfondu.fr)

Contact résidences : Jean-Raymond Jacob  
[contact@oposito.fr](mailto:contact@oposito.fr) / 01 80 96 16 30

Dès ses débuts, la compagnie Oposito a accueilli et soutenu des équipes artistiques ayant choisi de s'exprimer dans l'espace public. Le Moulin Fondu accompagne la création dédiée à l'espace public à travers différentes formes de soutien : apport financier, accueil en résidence (au Moulin Fondu ou chez des partenaires), conseils en production, mise en réseau, rencontres et temps d'échange... La structure assure aussi la production déléguée de certaines créations d'artistes ou de compagnies. Les projets artistiques soutenus ont vocation à être diffusés dans le cadre des événements organisés par le Moulin Fondu.

Espaces de répétition intérieurs et extérieurs.

**Le Moulin Fondu (3 rue Marcel Bourgogne) :**

Salle Alain Beauchet – Artonik : L 20m – 10m – h 3,70m (pas d'accroche circassienne) / les seules accroches sont les 2 tubes au fond de salle (2m10 et 4m60) / Salle pendrillonnée pour obtenir la pénombre (fond de salle rouge et devant noir) / Cour extérieure de 25m x 16m Atelier de construction équipé / Atelier couture équipé

**L'Aquarium (8 rue René Blouet) :**

Salle de répétition : L 13m – l 9m – h 2,80m

Mise à disposition d'un régisseur pour l'accueil de la compagnie à son arrivée et pour les sorties de résidences

Possible hébergement – 4 chambres avec 2 lits séparés chacune soit une possibilité d'accueil de 8 personnes

Une aide à la création est possible ainsi qu'une participation aux frais d'approches et de restauration, selon les besoins de la compagnie

**Pour postuler :** Adresser une demande d'accompagnement par mail, à l'attention de Jean-Raymond JACOB, directeur artistique du Moulin Fondu, à l'adresse [contact@oposito.fr](mailto:contact@oposito.fr). Les projets de création sont généralement étudiés en l'année N-2 ou N-1 pour l'année N. Dossier de création + spécification de la nature de la demande (demande de rendez-vous, d'accueil en résidence, d'aide à la création, de mise à disposition...).

**Actions complémentaires :** Les Rencontres d'Ici et d'Ailleurs et le festival PRIMO





# Nil Obstrat

53 rue d'Epluches 95310 Saint-Ouen-l'Aumône  
[www.nil-obstrat.fr](http://www.nil-obstrat.fr)

Contact résidences :  
[contact@nil-admirari.com](mailto:contact@nil-admirari.com)  
 01 34 64 64 82

Nil Obstrat est un centre de création artistique et technique dédié aux arts de la rue, arts du cirque et arts plastiques urbain. C'est le plus grand lieu de fabrique des Arts de la Rue et du Cirque sur le territoire francilien, voire national, en termes d'activités et de capacité d'accueil (2,5 hectares de terrain et plus de 4000m2 de bâtis). Le centre est géré par l'association Nil Admirari, implantée à Saint-Ouen-l'Aumône depuis 1995 et propose un accueil en résidence de création et fabrication, de recherche, répétition et entraînement pour les compagnies d'arts de rue et de cirque. Nous proposons l'accompagnement dans la conception et la fabrication de structures scéniques et acrobatiques. Nil Obstrat est aussi un pôle d'acrobatie aérienne et un pôle de ressources pour les artistes et les acteurs du tissu socioculturel environnant.

## 4 ESPACES DE TRAVAIL :

**Hangar blanc et hangar noir :** 1250m2 (50 x 25m) / hauteur : 12m / portique d'accroche circassienne et trapèze volant (petit et grand)

**Salle rouge :** 250m2 (16 x 16m) / hauteur : 10m / portique d'accroche circassienne

**Espace extérieur :** un espace bitumé de 2000m2 et des espaces de pelouses pour les chapiteaux et structures acrobatiques

**Ateliers de construction équipés :** métal (coupe et soudure), bois, peinture et couture

**Hébergement :** un dortoir de 8 couchages, 5 chambres de 1 ou 2 personnes, caravanes

**Conditions financières :** adhésion annuelle de 30€

**Pour postuler :** Adresser une demande par mail, en précisant les dates de résidence souhaitées / Activité de la compagnie ou de l'artiste / besoins en termes d'espaces et d'hébergement / objet de la résidence : répétition, création, fabrication ...

**Actions complémentaires :** Temps forts du lieu fin août ou début septembre avec une journée de programmation de spectacles. Accompagnement à la diffusion d'œuvre en espace public pour les collectivités et associations. Programmation et Diffusion : [www.arterepublique.net](http://www.arterepublique.net)



Toutes disciplines

# Théâtre de l'Usine

33 chemin d'Andrésy 95610 Éragny-sur-Oise  
[www.theatredelusine.net](http://www.theatredelusine.net)

Contact résidences : Laure Desbans  
[administration@theatredelusine.net](mailto:administration@theatredelusine.net)  
 01 30 37 84 57

En 1981, la Cie Hubert Jappelle fonde le Théâtre de l'Usine pour en faire un lieu de création artistique. Actuellement, le théâtre héberge quatre compagnies associées et accueille des compagnies en résidence territoriale.

Le théâtre est régulièrement mis à disposition des compagnies en phase de recherche, de répétitions, avant tournée ou en phase de finition technique.

Selon les besoins et en fonction des spectacles et projets des compagnies accueillies, la mise à disposition de la salle de répétition, du plateau, des loges et de l'atelier de fabrication sont envisageables.

## **Le plateau du Théâtre de l'Usine :**

Ouverture – 13,2 m / Profondeur – 8 m /

Hauteur – entre 5,7 et 6,7 m

Grill lumière fixe

Possibilité d'y faire le noir complet

Possibilité de facturer des services de régie

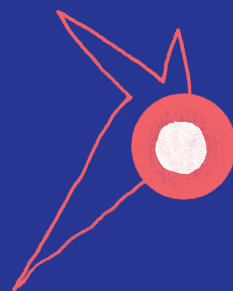
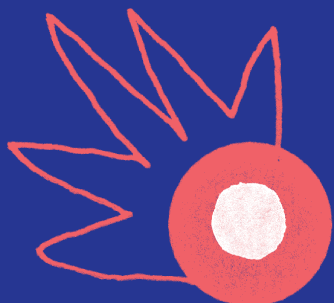
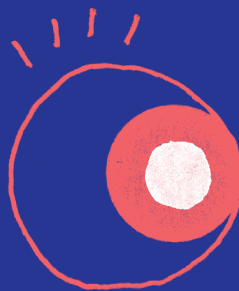
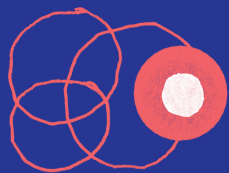
Atelier de construction avec scie à onglet, perceuse à colonne et autres outils avec la possibilité de peindre

L'hébergement et les repas sont à la charge de la compagnie accueillie en résidence

**Pour postuler :** Envoyer une demande par mail à [administration@theatredelusine.net](mailto:administration@theatredelusine.net)

L'activité du Théâtre étant très importante, nous n'avons que peu de créneaux disponibles. Nous contacter de préférence en juin-juillet pour envisager un temps de résidence sur la saison suivante.

Lieu membre du réseau **actes if**

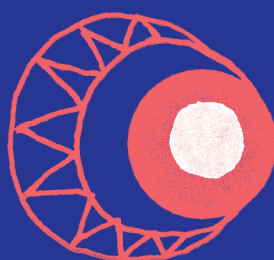
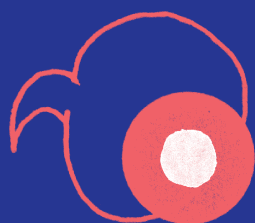
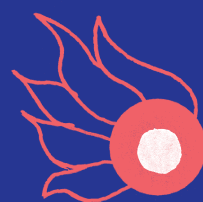


**LIEUX**



**OUVERTS**

**À TOU-TE-S**







## AIDES PUBLIQUES

### Ministère de la Culture / ASP

Centre National des Arts Plastiques.....	70
Centre National de la Musique.....	70
FONPEPS.....	70

### DRAC Île-de-France

Aide au projet (création et reprise).....	70
Aide à la création.....	70
Aide au compagnonnage.....	70
Conventionnement.....	70
Aide individuelle à la création.....	70
Allocation d'installation d'ateliers.....	71

### Région Île-de-France

Aide à la création (investissement).....	71
Aide à la création (fonctionnement).....	71
Aide à l'accompagnement de projets artistiques.....	71
Aide à la résidence territoriale.....	71
Aide à la Permanence Artistique et Culturelle pour les équipes artistiques professionnelles.....	71
Aide à la diffusion.....	71
ForTE.....	71

### Département des Yvelines (78)

Aide Culture et accessibilité.....	71
Aide Itinérance.....	72
Aide Parcours et résidences d'éducation artistique et culturelle.....	72

### Département Hauts-de-Seine (92)

PAPA.....	72
-----------	----

### Département Seine-saint-denis (93)

Soutien financier aux compagnies.....	72
Aide aux films courts.....	72
Résidences artistiques.....	72
Résidences In Situ dans les collèges.....	72

### Département Val-de-Marne (94)

Aide au développement artistique.....	72
Aide à la résidence de création.....	73

### Département Val-d'Oise (95)

Aide à la création et Aide à l'action culturelle.....	73
---	----

### Ville de Paris (75)

Aide à la création et à la diffusion.....	73
Aide aux résidences de création artistique et culturelle.....	73
Candidature à un atelier d'artiste plasticien.....	73

### Ville de Montreuil (93)

Bourse Jean Guerrin d'aide à l'écriture d'une œuvre dramatique.....	73
---	----

## ORGANISMES SPÉCIALISÉS

### Adami

Aide à la création et diffusion / Aide à la captation / Aide aux premières parties.....	73
---	----

### Artcena

Aide à la création de textes dramatiques.....	73
---	----

### Institut français

Accompagnement des artistes.....	74
----------------------------------	----

### ONDA

SACD.....	74
-----------	----

### SACD

Fonds et aides directes aux auteurs.....	74
--	----

## SPEDIDAM

Aide à la création et à la diffusion.....	74
Aide au déplacement à l'international.....	74

## DISPOSITIFS

<b>48h en Scène !</b> .....	74
<b>Act'art (77)</b> .....	74
<b>Ateliers de Paris</b> .....	74
<b>La Galerie</b> .....	75
<b>Jeune Théâtre National</b> .....	75
<b>Opale</b> .....	75
<b>Résidences de Paris Réseau Danse</b> .....	75

## FESTIVALS

### Paris (75)

Court mais pas vite.....	75
Les Floréales Théâtrales.....	75
Scènes sur Seine.....	75

### Hauts-de-Seine (92)

48h au Sel.....	75
-----------------	----

## RÉSEAUX FRANCILIENS

Actes if.....	76
FÉRUE.....	76
Groupe des 20 Théâtres en Ile-de-France.....	76
Paris Réseau Danse.....	76
Raviv.....	76
RÉSEAU MAP.....	76
RIF.....	76
Risotto.....	76
TRAM.....	76

## SYNDICATS

SCC.....	77
SMA.....	77
Synavi IDF.....	77

## FÉDÉRATIONS NATIONALES

CITI.....	77
FAMDT.....	77
Fédelima.....	77
Ferarock.....	77
FNAR.....	77
FRAAP.....	78
THEMAA.....	78
ZONE FRANCHE.....	78

## ÉCONOMIE SOCIALE ET SOLIDAIRE

2R2C.....	78
La Main Foncièrement Culturelle.....	78
La Ressourcerie du Spectacle.....	78

## MÉCÉNAT

ADMICAL.....	78
Fondation Daniel et Nina Carasso.....	78

# AIDES PUBLIQUES

## MINISTÈRE DE LA CULTURE / ASP :

### CENTRE NATIONAL DES ARTS PLASTIQUES

#### Arts plastiques

**Type d'aide :** Soutien à un projet artistique

**Objet :** Ce soutien s'adresse à des artistes dont la démarche s'inscrit dans un cadre professionnel et qui participent activement à la scène artistique française : artistes ou collectifs d'artistes français, quel que soit leur lieu de résidence, et étrangers résidant en France.

**Période :** 1 commission annuelle en avril ; demande en ligne

**Plus d'informations :** <https://www.cnap.fr/node/74734>

**Contact :** Estelle Moy ([estelle.moy@cnap.fr](mailto:estelle.moy@cnap.fr) / 01 46 93 99 50)

### CNM

#### Musique

**Type d'aide :** Aides financières

**Objet :** Centre National de la Musique.

Maison commune de la musique, le CNM recherche, par « un processus permanent de concertation avec l'ensemble du secteur », les équilibres nécessaires à un développement harmonieux des différentes composantes de la filière. Il garantit la diversité, le renouvellement et la liberté de la création musicale.

**Plus d'informations :** <https://cnm.fr/>

**Contact :** : [infos@cnm.fr](mailto:infos@cnm.fr) / 01 83 75 26 00

### FONPEPS

#### Fonds national pour l'emploi pérenne dans le spectacle

##### Spectacle vivant

**Objet :** Le Fonds national pour l'emploi pérenne dans le spectacle ( FONPEPS) est un fonds créé pour soutenir l'emploi dans le spectacle vivant et enregistré, dans le secteur public comme dans le secteur privé. Il est destiné aux entreprises du spectacle et aux artistes et techniciens qu'elles emploient. Son objectif est d'encourager la création d'emplois durables.

**Plus d'informations :** <https://www.culture.gouv.fr/Aides-demarches/Dispositifs-specifiques/Fonds-national-pour-l-emploi-perenne-dans-le-spectacle-FONPEPS>

## DRAC ÎLE-DE-FRANCE :

### AIDE AU PROJET (CRÉATION ET REPRISE)

#### Théâtre

**Objet :** Cette aide au projet vise à distinguer un projet de création ou de reprise, porté par un/une metteur/ metteuse en scène ou un collectif, en lui permettant de se concrétiser et de rencontrer un public dans les meilleures conditions de professionnalisme et de qualité artistique. Il s'agit d'une aide ponctuelle, attribuée pour soutenir une nouvelle création, pour prolonger la présentation au public d'une création, ou pour la reprise d'un spectacle.

**Période :** Dépôt au milieu de l'année N-1

**Plus d'informations :** <https://www.culture.gouv.fr/Regions/Drac-Ile-de-France/Aides-et-demarches/Departement-theatre>

**Contact :** Maud Coadar ([maud.coader@culture.gouv.fr](mailto:maud.coader@culture.gouv.fr)) / Didier Roulin ([didier.roulin@culture.gouv.fr](mailto:didier.roulin@culture.gouv.fr))

### AIDE À LA CRÉATION

#### Arts de la rue et cirque

**Objet :** Soutien financier pour accompagner la création d'un spectacle.

**Période :** Dépôt au plus tard en février

**Plus d'informations :** <https://www.culture.gouv.fr/Regions/Drac-Ile-de-France/Aides-et-demarches/Departement-theatre>

**Contact :** Maud Coadar ([apd.idf@culture.gouv.fr](mailto:apd.idf@culture.gouv.fr))

### AIDE AU COMPAGNONNAGE

#### Théâtre, marionnettes, arts de la rue, cirque

**Objet :** Le dispositif Compagnonnage a pour but de favoriser la transmission, l'insertion professionnelle et la collaboration avec des auteurs contemporains au sein des compagnies de théâtre, marionnettes, arts du cirque ou de la rue. Il s'adresse aux compagnies subventionnées par le ministère de la Culture qui souhaitent accompagner un(e) metteur(e) en scène débutant (compagnonnage Plateau) ou partager un parcours de création avec un(e) auteur(trice) (compagnonnage Auteur(s)).

**Période :** Dépôt au plus tard en mars

**Plus d'informations :** <https://www.culture.gouv.fr/Regions/Drac-Ile-de-France/Aides-et-demarches/Departement-theatre>

**Contact :** Marie-Hélène Desande ([marie-helene.desande@culture.gouv.fr](mailto:marie-helene.desande@culture.gouv.fr))

### CONVENTIONNEMENT

#### Théâtre, cirque et arts de la rue

**Objet :** Soutien financier pour accompagner la création d'un spectacle.

**Période :** Demande d'éligibilité de janvier à février ; formulaire à remplir avant mars

**Plus d'informations :** <https://www.culture.gouv.fr/Regions/Drac-Ile-de-France/Aides-et-demarches/Departement-theatre>

**Contact :** Maud Coadar ([maud.coader@culture.gouv.fr](mailto:maud.coader@culture.gouv.fr))

### AIDE INDIVIDUELLE À LA CRÉATION

#### Arts visuels

**Objet :** L'aide individuelle à la création a pour vocation de permettre aux artistes de mener à bien un projet ou une recherche artistique, sans aboutir nécessairement à la réalisation d'une œuvre. Elle n'est pas destinée à la diffusion, l'exposition, l'édition ou la communication. Le montant de l'aide ne peut excéder 8 000 €. Cette aide inclut, outre des frais de documentation et de production, une rémunération du travail artistique.

**Période :** Dépôt au plus tard en février

**Plus d'informations :** <https://www.culture.gouv.fr/Regions/Drac-Ile-de-France/Service-regional-de-la-creation-artistique/Departements-des-arts-visuels>

**Contact :** [arts-visuels.idf@culture.gouv.fr](mailto:arts-visuels.idf@culture.gouv.fr)



## ALLOCATION D'INSTALLATION D'ATELIERS

### Arts plastiques

**Objet :** Allocation d'installation ou d'achat de matériel destinée à financer un projet d'équipement en matériel structurant pour l'exercice de l'activité artistique et/ou la réalisation de travaux dans l'atelier.

**Période :** Dépôt au plus tard en février

**Plus d'informations :** <https://www.culture.gouv.fr/Regions/Drac-Ile-de-France/Service-regional-de-la-creation-artistique/Departements-des-arts-visuels>

**Contact :** arts-visuels.idf@culture.gouv.fr

## RÉGION ÎLE-DE-FRANCE :

### AIDE À LA CRÉATION (INVESTISSEMENT)

#### Spectacle vivant

**Objet :** L'aide en investissement vise à soutenir la production de spectacles en Île-de-France faisant l'objet d'un amortissement sur plusieurs exercices.

**Période :** Dépôt dématérialisé, 2 sessions par an

**Plus d'informations :** <https://www.iledefrance.fr/aide-la-creation-dans-le-domaine-du-spectacle-vivant-investissement>

**Contact :** Jeanne Chenu-Fert, Marion Langlois de Septenville, Olivier Moreau, Isabelle Pellissier, Anne Routin, Isabelle Roux (prenom.nom@iledefrance.fr)

### AIDE À LA CRÉATION (FONCTIONNEMENT)

#### Spectacle vivant

**Objet :** L'aide en fonctionnement vise à soutenir la production de spectacles en Île-de-France qui ne fait pas l'objet d'un amortissement sur plusieurs exercices.

**Période :** Dépôt dématérialisé, 2 sessions par an

**Plus d'informations :** <https://www.iledefrance.fr/aide-la-creation-dans-le-domaine-du-spectacle-vivant-fonctionnement>

**Contact :** Jeanne Chenu-Fert, Marion Langlois de Septenville, Olivier Moreau, Isabelle Pellissier, Anne Routin, Isabelle Roux (prenom.nom@iledefrance.fr)

### AIDE À L'ACCOMPAGNEMENT DE PROJETS ARTISTIQUES

#### Spectacle vivant

**Objet :** La Région encourage les lieux et opérateurs à développer des synergies et à mutualiser leurs moyens pour mieux accompagner les équipes artistiques

**Période :** Dépôt dématérialisé 6 mois avant le démarrage des projets après avoir pris RDV avec la chargée de mission

**Plus d'informations :** <https://www.iledefrance.fr/aide-l'accompagnement-de-projets-artistiques-dans-le-domaine-du-spectacle-vivant>

**Contact :** Jeanne Chenu-Fert, Marion Langlois de Septenville, Olivier Moreau, Isabelle Pellissier, Anne Routin, Isabelle Roux (prenom.nom@iledefrance.fr)

### AIDE À LA RÉSIDENCE TERRITORIALE

#### Spectacle vivant

**Objet :** Cette aide vise à soutenir des projets de résidence territoriale élaborés entre une équipe artistique et un lieu ou un opérateur d'accueil francilien.

**Période :** Dépôt dématérialisé, 3 sessions

**Plus d'informations :** <https://www.iledefrance.fr/laide-la-residence-territoriale-dans-le-domaine-du-spectacle-vivant>

**Contact :** Audrey Bosché (audrey.bosche@iledefrance.fr) et Peggy Chazarain (peggy.chazarain@iledefrance.fr)

## AIDE À LA PERMANENCE ARTISTIQUE ET CULTURELLE POUR LES ÉQUIPES ARTISTIQUES PROFESSIONNELLES

### Spectacle vivant

**Objet :** Cette aide vise à soutenir l'implantation d'équipes artistiques sur le territoire francilien.

**Période :** Dépôt en ligne d'avril à juin

**Plus d'informations :** <https://www.iledefrance.fr/laide-la-permanence-artistique-et-culturelle-pour-les-equipes-artistiques-professionnelles>

**Contact :** Anne Routin, Jeanne Chenu-Fert, Marion Langlois de Septenville, Isabelle Pellissier, Olivier Moreau, Isabelle Roux (prenom.nom@iledefrance.fr)

## AIDE À LA DIFFUSION

### Spectacle vivant

**Objet :** Aide aux tournées régionales.

**Période :** Dépôt dématérialisé, 4 sessions

**Plus d'informations :** <https://www.iledefrance.fr/aides-la-diffusion-des-oeuvres-dans-le-domaine-du-spectacle-vivant>

**Contact :** Anne Routin, Jeanne Chenu-Fert, Marion Langlois de Septenville, Isabelle Pellissier, Olivier Moreau, Isabelle Roux, Peggy Chazarain (prenom.nom@iledefrance.fr)

## FORTE

### Fonds Régional pour les Talents Emergents

#### Pluridisciplinaire

**Objet :** Ce fonds permet à de jeunes artistes de 18 à 30 ans d'être aidés financièrement et accompagnés pour leur première œuvre professionnelle en Île-de-France. Ils co-candidatent impérativement avec une structure qui s'engage à les accompagner dans la réalisation de leur projet et dans leur insertion professionnelle, pour une durée soumise n'excédant pas 10 mois.

**Période :** Dépôt avant janvier

**Plus d'informations :** <https://www.iledefrance.fr/fonds-regional-pour-les-talents-emergents-forte-bourse-aux-jeunes-artistes-2020-2021>

**Contact :** forte@iledefrance.fr

## DÉPARTEMENT DES YVELINES (78) :

### AIDE CULTURE ET ACCESSIBILITÉ

#### Pluridisciplinaire

**Objet :** Soutien aux projets dont l'objectif est de rendre accessible la culture (qui fait partie des droits fondamentaux reconnus à tous les citoyens), particulièrement pour les personnes empêchées.

**Période :** Dépôt en janvier-février

**Plus d'informations :** <https://www.yvelines.fr/loisirs/culture/la-culture-dans-les-yvelines/le-departement-soutient-les-projets-culturels/appels-a-projets-et-dispositifs-culturels/>

**Contact :** Service Culture et Territoires (SCT) : developpementculturel@yvelines.fr

## AIDE ITINÉRANCE

### Pluridisciplinaire

**Objet :** Cette aide a pour objectif de soutenir des pratiques nomades qui renouvellent la relation des Yvelinois à leur territoire et contribuent à sa dynamique.

**Période :** Dépôt en janvier-février

**Plus d'informations :** <https://www.yvelines.fr/loisirs/culture/la-culture-dans-les-yvelines/le-departement-soutient-les-projets-culturels/appels-a-projets-et-dispositifs-culturels/>

**Contact :** Service Culture et Territoires (SCT) : [developpementculturel@yvelines.fr](mailto:developpementculturel@yvelines.fr)

## AIDE PARCOURS ET RÉSIDENCES D'ÉDUCATION ARTISTIQUE ET CULTURELLE

### Pluridisciplinaire

**Objet :** Le Conseil départemental souhaite aider les acteurs culturels engagés dans le champ de l'éducation artistique et culturelle, de l'enseignement artistique.

**Période :** Dépôt en janvier-février

**Plus d'informations :** <https://www.yvelines.fr/loisirs/culture/la-culture-dans-les-yvelines/le-departement-soutient-les-projets-culturels/appels-a-projets-et-dispositifs-culturels/>

**Contact :** Service Culture et Territoires (SCT) : [developpementculturel@yvelines.fr](mailto:developpementculturel@yvelines.fr)

## DÉPARTEMENT HAUTS-DE-SEINE (92) :

### PAPA

#### Musiques actuelles

**Objet :** Parcours d'accompagnement à la professionnalisation d'artistes, soutien des festivals et structures qui favorisent l'émergence artistique.

**Période :** Dépôt avant avril pour la saison suivante

**Plus d'informations :** <https://www.hauts-de-seine.fr/mon-departement/les-hauts-de-seine/missions-et-actions/culture/le-papa>

**Contact :** Antoine Pasticier, chef de projets musiques actuelles, direction de la culture (01 47 29 34 48 / Email : [apasticier@hauts-de-seine.fr](mailto:apasticier@hauts-de-seine.fr))

## DÉPARTEMENT SEINE-SAINT-DENIS (93) :

### SOUTIEN FINANCIER AUX COMPAGNIES

#### Spectacle vivant

**Objet :** Le Département apporte un soutien financier à la structuration de compagnies présentes sur le territoire pour l'exigence de leur travail de création, de diffusion et d'actions culturelles auprès des publics les plus éloignés de l'offre culturelle, dans une logique de transmission, de partage et de découverte.

**Plus d'informations :** <https://seinesaintdenis.fr/culture-patrimoine-sport-loisirs/culture/article/soutien-aux-artistes-et-aux-compagnies>

## AIDE AUX FILMS COURTS

### Audiovisuel

**Objet :** Aide à la production, à la diffusion, au développement de courts-métrages.

**Plus d'informations :** <https://seinesaintdenis.fr/culture-patrimoine-sport-loisirs/culture/article/soutien-aux-artistes-et-aux-compagnies>

## RÉSIDENCES ARTISTIQUES

### Pluridisciplinaire

**Objet :** Les résidences visent à créer des conditions propices d'accueil d'artistes au sein de lieux de création et de diffusion répartis sur le territoire départemental, avec un double objectif d'accompagnement de leur travail de création et de structuration de l'offre culturelle proposée aux habitantes du territoire. Les artistes bénéficient, dans ce cadre, non seulement d'un espace-temps et des conditions de production indispensables à leur recherche mais aussi d'un accompagnement pour sa mise en relation avec les publics et les populations.

**Plus d'informations :** <https://seinesaintdenis.fr/culture-patrimoine-sport-loisirs/culture/article/soutien-aux-artistes-et-aux-compagnies>

## RÉSIDENCES IN SITU DANS LES COLLÈGES

### Pluridisciplinaire

**Objet :** Le Département met en place, depuis 2007, des résidences de création ou de recherche dans les collèges, concrétisant sa volonté d'expérimentation et d'implantation artistique et culturelle dans les établissements scolaires. Elles doivent encourager une rencontre et une implantation durables sur le collège, en vue d'associer pleinement les élèves, la communauté éducative, les familles et les acteurs de proximité.

**Plus d'informations :** <https://seinesaintdenis.fr/culture-patrimoine-sport-loisirs/culture/article/soutien-aux-artistes-et-aux-compagnies>

## DÉPARTEMENT VAL-DE-MARNE (94) :

### AIDE AU DÉVELOPPEMENT ARTISTIQUE

#### Spectacle vivant - Musique

**Objet :** Avec cette aide, le Département soutient les équipes artistiques professionnelles val-de-marnaises, qui sont au cœur de la rencontre des œuvres avec les publics, et œuvrent à la vitalité de la création artistique sur le territoire. L'aide au développement artistique vise à consolider les moyens de production et de diffusion de ces structures s'inscrivant dans une dynamique de développement de leur activité.

**Période :** Dépôt des dossiers avant le 15 octobre de l'année n-1

**Plus d'informations :** <https://www.valdemarne.fr/a-votre-service/culture/loisirs/aide-au-developpement-artistique-pour-les-compagnies-et-ensembles-musicaux-professionnels>

**Contact :** service culturel au 01 49 56 27 03 ou 01 49 56 27 05

## AIDE À LA RÉSIDENCE DE CRÉATION

### Spectacle vivant - Musique

**Objet :** Avec cette aide, le Département entend soutenir les équipes artistiques professionnelles non domiciliées dans le Val-de-Marne, qui participent au renouvellement de la création artistique sur le territoire. L'aide à la résidence de création est un des outils déterminants de la rencontre entre des artistes avec les publics. Elle vise à favoriser l'implantation et la présence artistique de nouvelles équipes artistiques en lien avec les acteurs culturels du territoire.

**Période :** Dépôt des dossiers avant le 1er mars de la saison s-1 de la date de réalisation du projet

**Plus d'informations :** <https://www.valdemarne.fr/a-votre-service/culture/loisirs/aide-a-la-residence-de-creation-pour-les-compagnies-et-ensembles-musicaux-professionnels-non>

**Contact :** 01 49 56 27 03 ou 01 49 56 27 05

## DÉPARTEMENT VAL-D'OISE (95) :

## AIDE À LA CRÉATION ET AIDE À L'ACTION CULTURELLE

### Spectacle vivant

**Objet :** Soutien financier.

**Période :** Dépôt des dossiers avant février

**Plus d'informations :** <https://www.valdoise.fr/132-appels-a-projets.htm>

**Contact :** Anne Blanc, Responsable (anne.blanc@valdoise.fr / 01 34 25 30 71); Marie Pariat, Assistante (marie.pariat@valdoise.fr / 01 34 25 30 68)

## VILLE DE PARIS (75) :

## AIDE À LA CRÉATION ET À LA DIFFUSION

### Spectacle vivant - Musique - Arts visuels

**Objet :** Aide financière à la création et diffusion d'un projet.

**Période :** Dépôt avant décembre

**Plus d'informations :** <https://www.paris.fr/pages/aide-a-la-creation-et-a-la-diffusion-d-uvres-5337>

## AIDE AUX RÉSIDENCES DE CRÉATION ARTISTIQUE ET CULTURELLE

### Musique - Arts visuels

**Objet :** Aide financière à la résidence de création dans la perspective d'une diffusion territoriale et d'une sensibilisation des publics.

**Période :** Dépôt avant décembre

**Plus d'informations :** <https://www.paris.fr/pages/aide-a-la-creation-et-a-la-diffusion-d-uvres-5337>

## CANDIDATURE À UN ATELIER D'ARTISTE PLASTICIEN

### Arts plastiques

**Objet :** La construction des ateliers d'artiste plasticien est subventionnée par la Ville de Paris afin de favoriser la création artistique. Ils sont destinés exclusivement à soutenir des artistes professionnels en activité.

**Période :** Dépôt lors de deux sessions annuelles, au printemps et en automne

**Plus d'informations :** [https://www.paris.fr/pages/aides-financieres-bourses-et-prix-3511/#aide-a-la-creation-et-a-la-diffusion-d-uvres-sur-le-territoire-parisien\\_6](https://www.paris.fr/pages/aides-financieres-bourses-et-prix-3511/#aide-a-la-creation-et-a-la-diffusion-d-uvres-sur-le-territoire-parisien_6)

**Contact :** Direction des Affaires culturelles - Bureau des Arts visuels (dac-atelier-artiste@paris.fr)

## VILLE DE MONTREUIL (93) :

## BOURSE JEAN GUERRIN D'AIDE À L'ÉCRITURE D'UNE ŒUVRE DRAMATIQUE

### Spectacle vivant - Théâtre

**Objet :** Bourse de 2000 euros attribuée à un.e auteur.rice. Montreuillois.e pour un texte de 10 à 15 pages.

**Période :** Dépôt avant fin mai

**Plus d'informations :** <https://tmb-jeanguerrin.fr/evenements/bourse-jean-guerrin/>

**Contact :** theatre.berthelot@montreuil.fr

## ORGANISMES SPÉCIALISÉS

### ADAMI :

## AIDE À LA CRÉATION ET DIFFUSION

### Spectacle vivant

## AIDE À LA CAPTATION

### Danse - Opéra - Théâtre musical - Théâtre

## AIDE AUX PREMIÈRES PARTIES

### Musique

**Objet :** La politique d'aide financière aux projets de l'Adami se recentre sur le soutien direct aux artistes, tout en conservant une part de soutien à l'emploi au travers des aides aux structures.

**Période :** 10 commissions par an

**Plus d'informations :** <https://www.adami.fr/que-fait-ladami-pour-moi/cherche-financement-projet-artistique/>

**Contact :** 01 44 63 10 00

### ARTCENA :

## AIDE À LA CRÉATION DE TEXTES DRAMATIQUES

### Théâtre

**Objet :** Aides financières, actions de valorisation avec les acteurs du réseau des écritures contemporaines pour favoriser le repérage et l'accompagnement des écritures dramatiques contemporaines en langue française.

**Période :** 2 sessions par an environ en mai et novembre

**Plus d'informations :** <https://www.artcena.fr/soutien-aux-auteurs/aide-nationale-la-creation-de-textes-dramatiques/fonctionnement-du-dispositif>

**Contact :** contact@artcena.fr / 01 55 28 10 10



## INSTITUT FRANÇAIS :

### ACCOMPAGNEMENT DES ARTISTES

#### Pluridisciplinaire et spécificités pour les arts de la scène

**Objet :** Les aides peuvent prendre différentes formes : information, conseil, évaluation, appui logistique, aide financière (prise en charge des frais de transports, d'assurance, etc.). Elles sont généralement attribuées dans le cadre de programmes ou d'événements mis en place par l'Institut Français avec pour chacun des objectifs particuliers.

**Plus d'informations :** <https://www.institutfrancais.com/fr>

## ONDA :

### Spectacle vivant

**Objet :** L'Onda (Office National de Diffusion Artistique) encourage la diffusion d'œuvres de spectacle vivant qui s'inscrivent dans une démarche de création contemporaine soucieuse d'exigence artistique ; l'Onda anime un vaste réseau en France, en Europe et à l'international, organise des rencontres d'échanges artistiques ou de réflexion, conseille les programmateurs dans leurs choix artistiques, accompagne les équipes artistiques dans leur stratégie de diffusion, soutient financièrement la circulation des spectacles sur le territoire national et mène études et observations en lien avec la création des œuvres (production et diffusion).

**Plus d'informations :** <https://www.onda.fr/>

**Contact :** mail à [artistique@onda.fr](mailto:artistique@onda.fr); mentionner dans l'objet du message le champ artistique du projet et joindre toutes informations utiles : dates de tournées et dossier(s) artistique(s).

## SACD :

### FONDS ET AIDES DIRECTES AUX AUTEURS

#### Pluridisciplinaire

**Objet :** Société des Auteurs et Compositeurs Dramatiques.

Théâtre, Séries numériques, Musique de Scène, Création Lyrique, Humour, Ecrire pour la rue, Auteurs d'espace, Processus Cirque, Fonds SACD Avignon Théâtre et Humour, soutien au théâtre privé.

En dehors des fonds SACD, afin de favoriser l'émergence des nouveaux talents, la SACD a créé l'association Beaumarchais en 1997 qui gère de nombreuses aides directes aux auteurs, et qui en confie l'attribution à des commissions indépendantes composées de professionnels reconnus de chacune des disciplines.

**Période :** Périodes de dépôt différentes selon les soutiens

**Plus d'informations :** <https://www.sacd.fr/les-actions-en-faveur-de-la-cr%C3%A9ation>

**Contact :** [actionculturellesv@sacd.fr](mailto:actionculturellesv@sacd.fr)

## SPEDIDAM :

### AIDE À LA CRÉATION ET À LA DIFFUSION

#### Spectacle vivant

**Objet :** L'aide porte sur la masse salariale des artistes interprètes directement employés par la structure.

**Période :** Commissions tous les mois

**Plus d'informations :** <https://spedidam.fr/aides-aux-projets/criteres-dattribution/>

**Contact :** [division-culturelle@spedidam.fr](mailto:division-culturelle@spedidam.fr)

### AIDE AU DÉPLACEMENT À L'INTERNATIONAL

#### Spectacle vivant

**Objet :** Le projet doit concerner le déplacement à l'international d'artistes-interprètes dans le cadre du spectacle vivant hors de France.

**Période :** Commissions tous les mois

**Plus d'informations :** <https://spedidam.fr/aides-aux-projets/criteres-dattribution/>

**Contact :** [division-culturelle@spedidam.fr](mailto:division-culturelle@spedidam.fr)

## DISPOSITIFS

### 48H EN SCÈNE !

#### Spectacle vivant

**Objet :** Les six compagnies participantes ont quarante-huit heures pour réaliser chacune une pièce de quinze minutes sur un thème donné ! Les représentations ont lieu à la fin de deux jours de cohabitation intensifs consacrés à la création, devant un public et un jury de professionnels ! Deux prix sont décernés : le Choix du Jury et le Choix du Public.

**Période :** 1 week-end en mai

**Plus d'informations :** <https://48henscene.fr/index.html>

**Contact :** [48henscene@gmail.com](mailto:48henscene@gmail.com)

### ACT'ART (77)

#### Spectacle vivant - Arts visuels

**Type d'aide :** Résidences artistiques

**Objet :** Les résidences artistiques visent à ancrer un artiste ou une équipe artistique sur un territoire pour une longue période. Elles permettront d'aller à la rencontre des habitants, d'établir une relation inédite basée sur l'art et leur milieu de vie, de les amener à découvrir ou redécouvrir leur territoire.

**Plus d'informations :** <https://www.actart77.com/nos-actions/>

**Contact :** 01 64 83 03 30

### ATELIERS DE PARIS

#### Métiers de la création

**Type d'aide :** Accompagnement à la carte

**Objet :** À destination des entreprises des métiers de création franciliennes, en phase de création et à toutes les étapes de leur développement.

**Plus d'informations :** <http://www.ateliersdeparis.com/accompagnement/>

**Contact :** 01 44 73 83 50

## LA GALERIE, CENTRE D'ART CONTEMPORAIN DE NOISY-LE-SEC

### Arts plastiques

**Type d'aide :** Résidences d'artiste français

**Objet :** L'artiste est accompagné-e par La Galerie d'un soutien artistique, logistique et financier. Cette résidence vise à accompagner la production d'œuvres tout en prenant en considération le territoire élargi du centre d'art.

**Plus d'informations :** <https://lagalerie-cac-noisylesec.fr/residence-artiste-francais%c2%b7e/>

**Contact :** [lagalerie@noisylesec.fr](mailto:lagalerie@noisylesec.fr)

## JEUNE THÉÂTRE NATIONAL

### Spectacle vivant - Artistes du Jeune Théâtre National

**Type d'aide :** Aide à l'emploi des jeunes artistes

**Objet :** Soutien aux productions, apport sur les salaires.

**Plus d'informations :** <https://www.jeune-theatre-national.com/soutien-financier-aux-productions>

**Contact :** [contact@jeune-theatre-national.com](mailto:contact@jeune-theatre-national.com)

## OPALE

### Pluridisciplinaire

**Type d'aide :** DLA (Dispositif Local d'Accompagnement)

**Objet :** L'association Opale (Organisation pour Projets ALternatifs d'Entreprises) intervient auprès des porteurs de projets artistiques et culturels notamment les associations ainsi qu'auprès des acteurs qui les accompagnent : État, collectivités locales, réseaux, fédérations... Opale est centre de Ressource pour le dispositif Diagnostic Local d'Accompagnement. Le DLA est un dispositif gratuit pour venir en appui aux projets des structures volontaires, par le biais d'un accompagnement dans le temps. L'association Opale-CRDLA Culture, et en partenariat notamment avec l'UFISC Ile-de-France, lui apporte les ressources relatives aux spécificités du champ culturel.

**Plus d'informations :** <https://www.opale.asso.fr/>

**Contact :** [opale@opale.asso.fr](mailto:opale@opale.asso.fr) / 01 45 65 20 00

## RÉSIDENCES DE PARIS RÉSEAU DANSE

### Danse

**Type d'aide :** Appel à Projets

**Objet :** Chaque année, Paris Réseau Danse soutient deux compagnies pour une résidence de création qui bénéficient de plusieurs périodes de travail, d'un apport en coproduction et de diffusion de leur création et de leur répertoire. Tous les deux ans, une compagnie bénéficie du soutien des membres du réseau pour une résidence longue.

**Période :** Appel à projets en septembre N-1

**Plus d'informations :** [https://www.parisreseaudanse.com/?fbclid=IwAR3gSf4ks-A\\_6U6xgQ0vNPuXlmUXPRUJf7Eo97fa4fKxtHCo4r5wrRSx2JY](https://www.parisreseaudanse.com/?fbclid=IwAR3gSf4ks-A_6U6xgQ0vNPuXlmUXPRUJf7Eo97fa4fKxtHCo4r5wrRSx2JY)

## FESTIVALS

### PARIS (75) :

## COURT MAIS PAS VITE

### Spectacle vivant

**Lieu :** Les Déchargeurs

**Objet :** Candidature pour une première écriture ; 6 compagnies sélectionnées, de moins 28 ans ; 30 minutes par projet présentées, 2 dates ; un jury professionnel ; accompagnement d'un an pour le lauréat.

**Période :** 2 jours en septembre

**Plus d'informations :** <https://courtmaispasvite.wixsite.com/>

**Contact :** [festivalcourtmaispasvite@gmail.com](mailto:festivalcourtmaispasvite@gmail.com)

## LES FLORÉALES THÉÂTRALES

### Spectacle vivant

**Objet :** 11 compagnies sélectionnées pour une date ; coréalisation 50/50 ; vote du public, prix : aide à la diffusion.

**Période :** 1 week-end en septembre, appel en décembre N-1

**Plus d'informations :** <http://www.lesfloreales.com/>

**Contact :** [compagnie@lesfloreales.com](mailto:compagnie@lesfloreales.com)

## SCÈNES SUR SEINE

### Spectacle vivant

**Objet :** Les Rencontres Artistiques d'Ile-de-France - Synavi Ile-de-France.

Les Rencontres sont organisées par des compagnies indépendantes franciliennes afin de réunir des acteurs du secteur culturel d'Ile-de-France autour de propositions artistiques. Toutes les compagnies qui ont participé à la mise en œuvre des Rencontres présentent un extrait de leur travail dans la forme qu'elles souhaitent : petites formes, maquettes, travaux en cours.

**Plus d'informations :** <https://scenessurseine.jimdofree.com/>

**Contact :** [info@scenessurseine.org](mailto:info@scenessurseine.org)

## HAUTS-DE-SEINE (92) :

## 48H AU SEL

### Pluridisciplinaire

**Lieu :** Le Sel

**Objet :** Un festival éclectique participatif et écoresponsable : théâtre, danse, concert, ateliers.

**Période :** 1 week-end en décembre

**Plus d'informations :** [https://www.sel-sevres.org/et\\_aussi/manifestation/festivals.htm](https://www.sel-sevres.org/et_aussi/manifestation/festivals.htm)

**Contact :** [sel@sel-sevres.org](mailto:sel@sel-sevres.org) / 01 41 14 32 17

# RÉSEAUX FRANCILIENS

## ACTES IF

### Pluridisciplinaire - Lieux intermédiaires

**Objet :** Lieux culturels et artistiques indépendants en IDF. Créé en 1996, Actes if réunit aujourd'hui 37 lieux artistiques et culturels indépendants en Île-de-France. A travers son projet d'accompagnement artistique mutualisé, le réseau coordonne les rencontres professionnelles *Sur Un Plateau* et le festival *Une Petite Part*, qui présentent des équipes accueillies dans au moins un lieu du réseau.

**Plus d'informations :** <https://www.actesif.com/>

**Contact :** Fanette Bonnet (fanette@actesif.com)

## FÉRUE

### Arts de la rue

**Objet :** Fédération des Arts de la Rue IDF.

Active depuis l'année 2000, la FéRue réunit des artistes, administrateur·rice·s, technicien·ne·s, compagnies, festivals, lieux de fabrique, collectivités et sympathisant·e·s des arts de la rue. Elle promeut les arts de la rue en défendant leur diversité, crée des espaces d'entraide et de débat entre professionnel·le·s, aide à structurer et consolider le secteur des arts de la rue en Île-de-France.

**Plus d'informations :** <https://www.federationartsdelarue.org/ferue>

**Contact :** [coordination@ferue.org](mailto:coordination@ferue.org)

## GROUPE DES 20 THÉÂTRES EN ÎLE-DE-FRANCE

### Spectacle vivant

**Objet :** Rencontres entre équipes artistiques et professionnel·le·s ; appels à candidatures annuels ; co-productions et diffusion.

**Plus d'informations :** <http://www.groupepedes20theatres.fr/>

**Contact :** Laurence Clauzel, Déléguée générale. Les demandes concernant l'appel à candidatures doivent être transmises à [aac@groupepedes20theatres.fr](mailto:aac@groupepedes20theatres.fr)

## PARIS RÉSEAU DANSE

### Danse

**Objet :** Depuis janvier 2015, l'Atelier de Paris / Centre de développement chorégraphique national, L'étoile du nord-scène conventionnée danse, micadanses / ADDP et Le Regard du Cygne / AMD XXe sont rassemblés au sein du Paris Réseau Danse. Ils soutiennent les artistes dans la réalisation de leurs projets de création, la diffusion de leurs spectacles, l'affirmation de leur parcours, défendent ensemble des choix communs et des espaces de réflexion, en complicité avec d'autres partenaires.

**Plus d'informations :** <https://www.parisreseaudanse.com/>

## RAVIV

### Spectacle vivant

**Objet :** Réseau des Arts Vivants en IDF.

RAVIV est un réseau solidaire ET participatif de structures du spectacle vivant (compagnies et lieux) en région Île-de-France, visant d'une part à obtenir des moyens propres au bon développement territorial du secteur et d'autre part à stimuler et à pérenniser des projets artistiques sur l'ensemble du territoire francilien.

**Plus d'informations :** <https://reseau-raviv.org/>

**Contact :** [reseau.raviv@gmail.com](mailto:reseau.raviv@gmail.com)

## RÉSEAU MAP

### Musiques Actuelles

**Objet :** Réseau des Musiques Actuelles à Paris.

Le Réseau des Musiques Actuelles de Paris est une association à but non lucratif, qui fédère 62 structures de l'écosystème musical parisien. Le Réseau MAP a pour missions d'accompagner ses adhérents dans leur structuration, d'en assurer l'observation et la promotion et de les représenter auprès des pouvoirs publics et des organismes professionnels.

**Plus d'informations :** <https://www.reseau-map.fr/>

**Contact :** [contact@reseau-map.fr](mailto:contact@reseau-map.fr) / 09 53 39 49 48

## RIF

### Musiques Actuelles

**Objet :** Réseau des Musiques Actuelles en IDF.

Le RIF est le réseau des musiques actuelles en Île-de-France. Il fédère 150 structures œuvrant dans le champ des musiques actuelles sur le territoire francilien : salles de concert, festivals, studios, MJC, écoles de musique, collectifs d'artistes, radios, producteurs...

Dans un contexte de transformation des pratiques musicales, de mutations sectorielles, de recompositions territoriales et d'évolution des politiques publiques, le RIF a pour but de fédérer et développer toutes initiatives d'intérêt général pour œuvrer au développement équitable et solidaire du champ des musiques actuelles en Île-de-France et plus généralement au renforcement de la diversité artistique et culturelle.

**Plus d'informations :** <https://www.lerif.org/>

**Contact :** Nicolas Acquaviva, chargé de l'accompagnement des projets artistiques – conseil aux musicien·ne·s ([nicolas@lerif.org](mailto:nicolas@lerif.org))

## RISOTTO

### Arts de la rue et de l'espace public

**Objet :** Le réseau Risotto porte la voix commune de ses 8 membres fondateurs auprès des pouvoirs publics et des partenaires pour la mise en œuvre d'actions en faveur de la création artistique et de la diffusion en espace public.

**Plus d'informations :** Facebook («Risotto, réseau francilien pour l'essor des arts de la rue & espace public»)

**Contact :** [risottoreseau@gmail.com](mailto:risottoreseau@gmail.com)

## TRAM

### Art contemporain

**Objet :** Réseau Art Contemporain Paris / Île-de-France.

TRAM est une association fédérant depuis bientôt 40 ans des lieux engagés dans la production et la diffusion de l'art contemporain en Île-de-France. Aujourd'hui au nombre de 31, ils témoignent de la vitalité et de la richesse de la création artistique sur le territoire francilien. Centres d'art, musées, écoles d'arts, collectifs d'artistes, fondations, frac, ces structures mènent des actions complémentaires de production, de diffusion, de collection, d'enseignement, de médiation, d'édition, de pratiques amateurs, etc.

**Plus d'informations :** <https://tram-idf.fr/>

**Contact :** [info@tram-idf.fr](mailto:info@tram-idf.fr)



## SYNDICATS

### SCC

#### Spectacle vivant

**Objet :** Syndicat des Cirques et des Compagnies de Création.

Le SCC est une organisation prônant la construction des politiques publiques du spectacle vivant avec l'ensemble des acteurs professionnels (compagnies, lieux de diffusion, bureaux de production, lieux de fabrique, salarié-e-s, auteurs et autrices) et des partenaires publics (Etat, collectivités territoriales, habitants).

**Plus d'informations :** <https://www.compagniesdecreation.fr/>

**Contact :** [contact@syndicat-scc.org](mailto:contact@syndicat-scc.org) / 01 42 01 42 31

### SMA

#### Musiques Actuelles

**Objet :** Syndicat des Musiques Actuelles.

Le SMA s'adresse à toutes les structures à lucrativité limitée, de petite (de 10 à 50 salariés) et de très petite taille (moins de 10 salariés), se reconnaissant dans le champ intermédiaire et alternatif, et dont la ou les activités consistent à diffuser des œuvres, et/ou à accompagner les pratiques, et/ou à soutenir la création, et/ou à former les praticiens dans le secteur des musiques actuelles.

**Plus d'informations :** <http://www.sma-syndicat.org/>

**Contact :** [contact@sma-syndicat.org](mailto:contact@sma-syndicat.org) / 01 42 49 21 16

### SYNAVI IDF

#### Spectacle vivant

**Objet :** Syndicat national des Arts Vivants.

Le choix de se constituer en syndicat national résulte du constat du manque de représentation sociale des compagnies et structures dédiées à la création. Ce choix s'est aussi fait pour permettre à ces structures d'être représentées dans les instances du secteur, tout particulièrement celles prenant des décisions affectant directement les compagnies, collectifs artistiques et outils collectifs dévolus à la création.

**Plus d'informations :** <https://www.synavi.org/le-syndicat.html>

**Contact :** [iledefrance@synavi.org](mailto:iledefrance@synavi.org)

## FÉDÉRATIONS NATIONALES

### CITI

#### Arts itinérants

**Objet :** Centre International pour les Théâtres Itinérants. Il met régulièrement en place des rencontres de l'itinérance, moments d'échange qui regroupent professionnels du spectacle vivant, élus, architectes et urbanistes, chercheurs, sociologues, journalistes, administratifs, et tous les corps de métiers qui croisent la question de l'itinérance, du forain.

**Plus d'informations :** <http://www.citinerant.eu/>

**Contact :** [contact@citinerant.eu](mailto:contact@citinerant.eu)

### FAMDT

#### Arts traditionnels

**Objet :** Fédération des Associations de Musiques et Danses Traditionnelles.

La FAMDT a pour particularité de fédérer la diversité de « l'écosystème » des musiques, danses traditionnelles et du monde allant de la lutherie, la transmission, le spectacle vivant (création, production, diffusion) au rapport aux sources et au collectage. Une diversité qui s'exprime par le biais des projets, de leurs tailles et de leurs réalités territoriales.

**Plus d'informations :** <https://famdt.com/>

**Contact :** Alban Cogrel, Directeur ([alban.cogrel@famdt.com](mailto:alban.cogrel@famdt.com))

### FÉDELIMA

#### Musiques Actuelles

**Objet :** Fédération des lieux de musiques actuelles.

Elle a pour objet de fédérer et développer toute initiative d'intérêt général en matière de musiques actuelles, d'aider ses membres à anticiper les mutations culturelles, économiques, technologiques, politiques et sociales, de les soutenir dans leur développement en proposant les moyens et outils adéquats dans un souci de complémentarité et de coopération, et ceci du niveau local à l'international.

**Plus d'informations :** <https://www.fedelima.org/>

**Contact :** [contact@fedelima.org](mailto:contact@fedelima.org) / 02 40 48 08 85

### FERAROCK

#### Musiques Actuelles

**Objet :** Fédération des Radios Associatives Musiques Actuelles.

La Ferarock regroupe des radios associatives hertziennes également accessibles sur le web, sans but lucratif, de communication de proximité et de promotion des musiques actuelles. Créée en 1991, elle regroupe aujourd'hui 24 radios en France et 5 radios cousines en Belgique et au Québec.

**Plus d'informations :** <https://ferarock.org/>

**Contact :** 02 23 48 62 78

### FNAR

#### Arts de la rue

**Objet :** Fédération Nationale des Arts de la Rue.

Faisant suite à l'acte fondateur d'Aurillac de l'été 1997, la Fédération, association professionnelle des arts de la rue, a démarré le 21 septembre 1997 à Châtillon et compte aujourd'hui plus de 400 adhérents. Réseau d'individus comme de structures qui composent le paysage des arts de la rue, la Fédération rassemble les professionnels dans leur diversité et forme un collectif de compétences actives et plurielles. Espace de circulation d'idées et d'informations, d'échanges et de débats, et aussi groupe de pression, la Fédération Nationale défend une éthique et des intérêts communs liés à la spécificité de la création dans l'espace public.

**Plus d'informations :** <http://www.federationartsdelarue.org/>

**Contact :** 09 84 44 26 98 / 01 42 03 91 12

## FRAAP

### Arts Plastiques

**Objet :** Fédération des réseaux et associations d'artistes plasticiens.

La fédération travaille à la structuration professionnelle de l'ensemble des professionnels des arts plastiques, mais aussi à la visibilité, à la reconnaissance et à la mise en valeur du rôle essentiel des associations d'artistes dans le secteur de l'art contemporain.

**Plus d'informations :** <https://fraap.org/>

**Contact :** 09 84 44 26 98

## THEMAA

### Marionnettes

**Objet :** Association nationale des Théâtres de Marionnettes et Arts associés.

Observatoire actif des arts de la marionnette, THEMAA se positionne comme un catalyseur des préoccupations communes de la profession. THEMAA incite à inventer de nouvelles formes d'expérimentation et travaille à mettre en place des espaces de dialogue sur des problématiques repérées concernant l'ensemble du secteur.

**Plus d'informations :** <http://www.themaa-marionnettes.com>

**Contact :** Claire Duchez, coordination générale (claire@themaa-marionnettes.com / 01 42 41 81 67)

## ZONE FRANCHE

### Musiques du monde

**Objet :** Premier réseau français consacré aux musiques du monde, Zone Franche est une organisation transversale qui rassemble toutes les catégories d'acteurs du secteur : festivals, salles, labels et éditeurs, représentants d'artistes, médias, associations culturelles, marchés, etc. Le réseau est un lieu d'initiatives, de réflexions, de partage d'expériences, d'échanges d'informations, de coopérations et de mise en commun autour de projets nouveaux, c'est aussi un laboratoire d'où partent des idées nouvelles.

**Plus d'informations :** <https://www.zonefranche.com/>

**Contact :** contact@zonefranche.com / 09 70 93 02 50

## ÉCONOMIE SOCIALE ET SOLIDAIRE

### 2R2C

#### Cirque - Arts de la rue

**Objet :** 2r2c, la coopérative de rue et de cirque.

Regroupement d'initiatives. Soutien à la production et à la création par la diffusion des œuvres, la mise en place de résidences de création et l'accompagnement logistique et/ou financier. Actions artistiques et culturelles en lien avec les territoires.

**Plus d'informations :** <https://www.2r2c.coop/2r2cms/>

**Contact :** 01 46 22 10 43

## LA MAIN FONCIÈREMENT CULTURELLE

### Foncier collectif

**Objet :** La société coopérative d'intérêt collectif (SCIC) la Main Foncièrement Culturelle est la solution innovante et solidaire pour réinventer ensemble de nouveaux modèles sur nos territoires.

Que l'on soit artiste, citoyen engagé, association, entreprise ou collectivité, devenir sociétaire de la coopérative la Main Foncièrement Culturelle, c'est coopérer, mutualiser, entreprendre pour les communs artistiques et culturels.

**Plus d'informations :** <https://lamain9-3-0.com/>

**Contact :** contact@lamain9-3-0.com

## LA RESSOURCERIE DU SPECTACLE

### Spectacle vivant

**Objet :** La Ressourcerie du Spectacle est une association à visée écologique, artistique, sociale et culturelle. La quantité de matériel de spectacle mis au rebut est pourtant prête à vivre une seconde vie pour lutter contre le manque d'infrastructures et de moyens techniques destinés à certaines formes intermédiaires de créations.

**Plus d'informations :** <https://www.ressourcerieduspectacle.fr/>

**Contact :** contact@ressourcerieduspectacle.fr / 09 72 48 20 93

## MÉCÉNAT

### ADMICAL

#### Pluridisciplinaire

**Objet :** Le portail du mécénat.

Donner aux entreprises et aux entrepreneurs l'envie et les moyens d'affirmer et de concrétiser leur rôle sociétal grâce au mécénat.

**Plus d'informations :** <https://admical.org/>

## FONDATION DANIEL ET NINA CARASSO

### Pluridisciplinaire

**Objet :** Appels à projets. Financement, accompagnement, mise en relation, partage d'expériences. Sujets peu traités et explorer de nouvelles voies de transition vers un monde plus juste, inclusif et durable, à partir de nos deux grands axes d'intervention, l'Alimentation durable et l'Art Citoyen.


Regroupement d'initiatives. Soutien à la production et à la création par la diffusion des œuvres, la mise en place de résidences de création et l'accompagnement logistique et/ou financier. Actions artistiques et culturelles en lien avec les territoires.

**Plus d'informations :** <https://www.fondationcarasso.org/appels-a-projets/>

**Contact :** 01 44 21 87 39







# PETITS LIEUX, GRANDES CRÉATIONS

Le réseau Actes if est soutenu par  
la DRAC île-de-France et la région Île-de-France